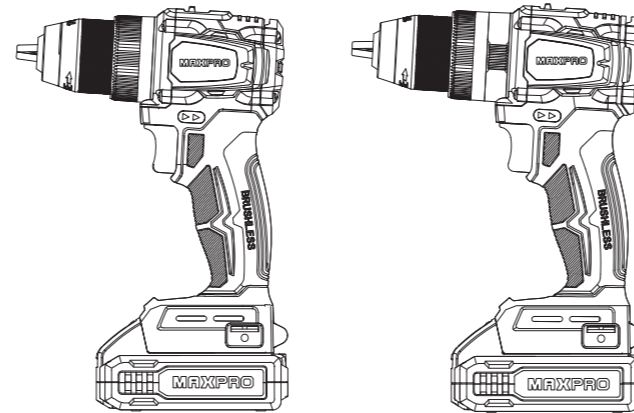


# MAXPRO<sup>®</sup>

## PROFESSIONAL

<b>(GB)</b>	20V Brushless Drill/ 20V Brushless Hammer Drill	1-8
<b>(FR)</b>	Perceuse sans balais 20V/ Perceuse à percussion sans balais 20V	9-16
<b>(ES)</b>	Taladro sin escobillas de 20V/ Taladro percutor sin escobillas de 20V	17-24
<b>(RU)</b>	Бесщеточная дрель 20В/ Бесщеточная ударная дрель 20В	25-32
<b>(AR)</b>	متقارب بدون فرشاة 20 فولت / متقارب مطرقي بدون فرشاة 20 فولت	33-40



**MPCD1802**  
**MPCD1803**



[www.maxpro-tools.com](http://www.maxpro-tools.com)



**DECLARATION OF CONFORMITY**  
**MPCD1802/MPCD1803**

**(GB) CE DECLARATION OF CONFORMITY**

We declare under our sole responsibility that this product is in conformity with the following standards and regulations.

**(FR) DÉCLARATION DE CONFORMITE CE**

Nous déclarons sous notre propre responsabilité que ce produit est en conformité avec les normes ou documents normalisés suivants:

**(ES) DECLARACIÓN DE CONFORMIDAD CE**

Declaramos bajo nuestra sola responsabilidad que este producto está en conformidad con las normas o documentos normalizados siguientes:

**(RU) ДЕКЛАРАЦИЯ О СООТВЕТСТВИИ СТАНДАРТАМ CE**

Мы с полной ответственностью заявляем, что это изделие соответствует следующим стандартам или стандартизованным документам:

**AR**

تادنتسجلا وأريياعملا عم قفاوتني جتنملا اذه نأ فصاخلا انتوليوسم ىلع رقتن نحن  
تيلانتلا تيراي عملا

EN 62841-1: 2015+A11

EN 62841-2-1: 2018+A11+A1+A12

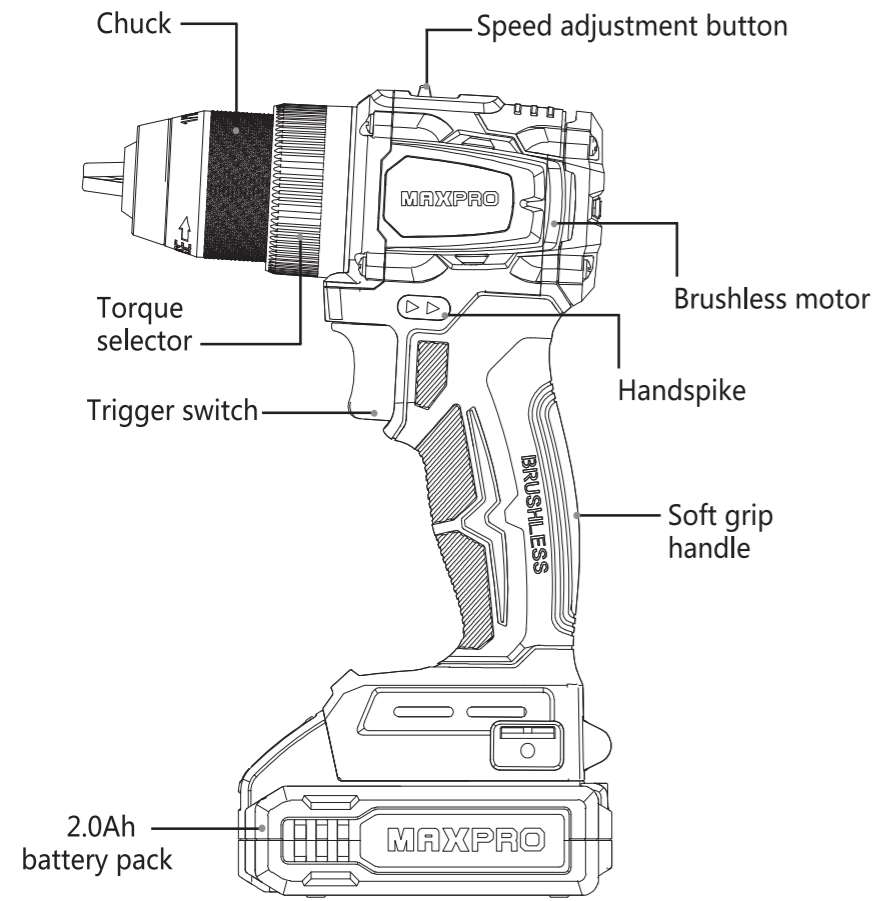
EN IEC 55014-1:2021

EN IEC 55014-2:2021

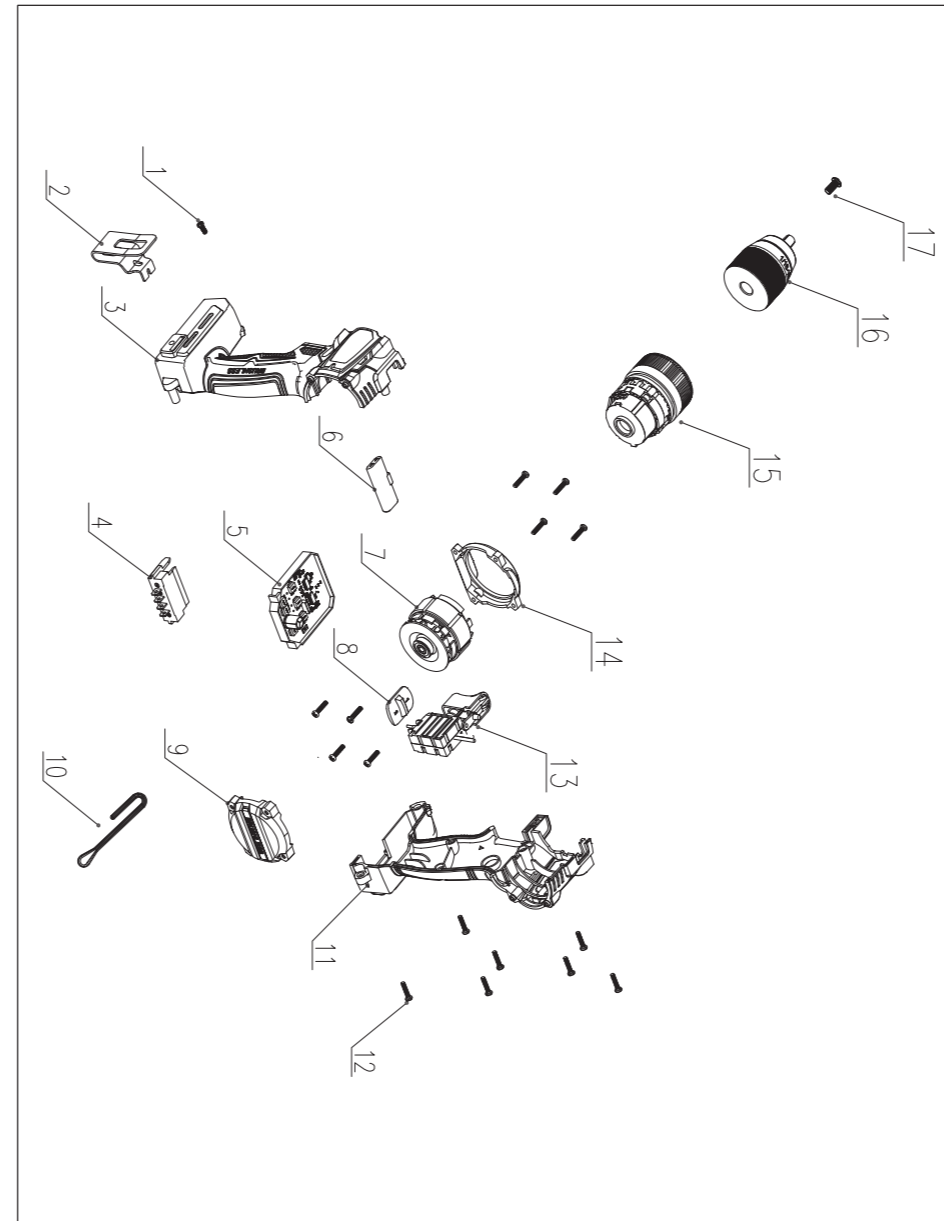
Chief Executive Officer:

MAXPRO INTERNATIONAL DEVELOPMENT PTE. LTD.  
283 River Valley Road #01-01 Singapore 238324

# MPCD1802



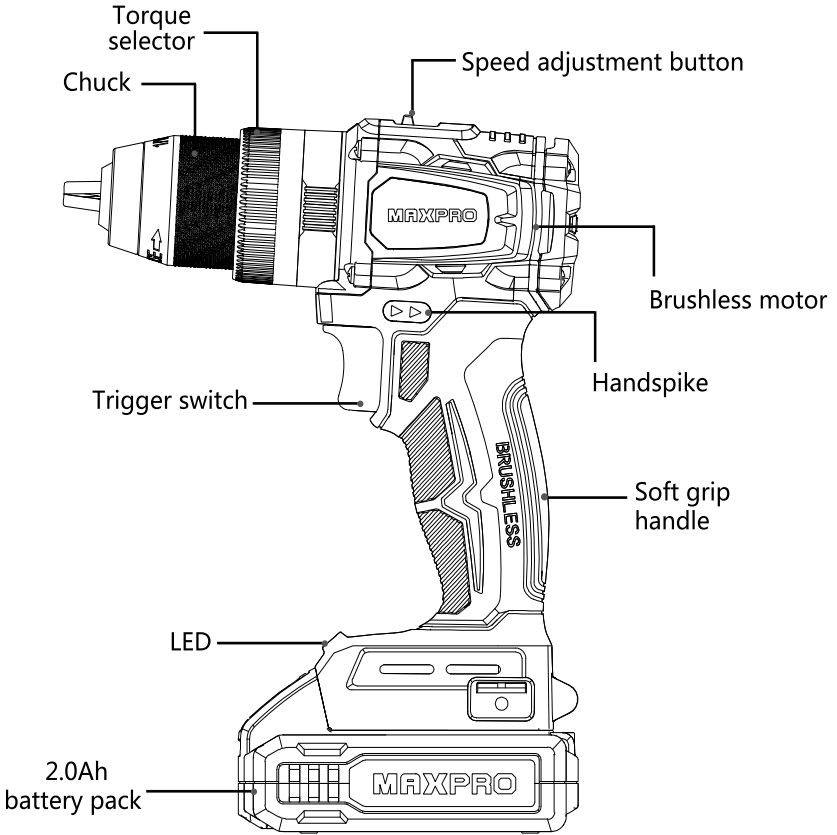
# MPCD1802



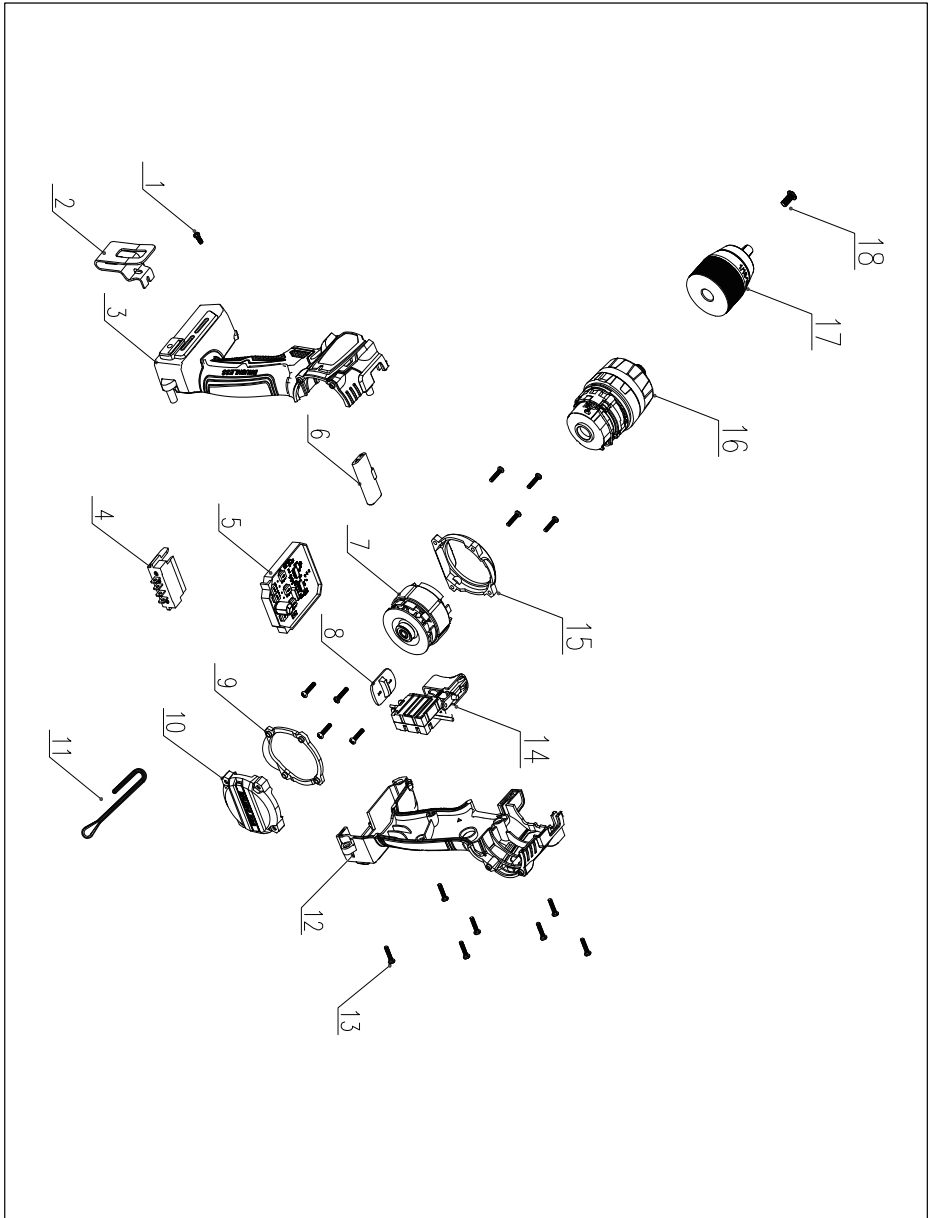
## MPCD1802 SPARE PART LIST

PART NO.	ARTICLE CODE	DESCRIPTION	SPECIFICATION	WEARING PART	QTY REQUIRED	UNIT
1	112-0028-001	Cross Recessed Pan Head Screw	M4*8-F		1	PC
2	112-0028-002	Belt Clip			1	PC
3	112-0028-003	Left casing + Overmolding			1	PC
4	112-0028-004	Battery Pack Terminal B1802-04			1	PC
5	112-0028-005	Control Board	62*52.5*10		1	PC
6	112-0028-006	Switch Push Rod			1	PC
7	112-0028-007	Brushless Motor			1	PC
8	112-0028-008	Gear Shift Pusher			1	PC
9	112-0028-009	Rear End Cover + Overmolding			1	PC
10	112-0028-010	Wrist Strap	190*10mm		1	PC
11	112-0028-011	Right casing + Overmolding			1	PC
12	112-0028-012	Cross recessed pan head self-attack screw	ST3*14-F		15	PCS
13	112-0028-013	Switch			1	PC
14	112-0028-014	Decorative Ring			1	PC
15	112-0028-015	Gear Case	ø38.5*55.5		1	PC
16	112-0028-016	Self-Locking Chuck			1	PC
17	112-0028-017	Cross Recessed Raised Countersunk Head Screw	M5*22		1	PC

# MPCD1803



# MPCD1803



# MPCD1803 SPARE PART LIST

PART NO.	ARTICLE CODE	DESCRIPTION	SPECIFICATIO N	WEARING PART	QTY REQUIRED	UNIT
1	112-0029-001	Cross Recessed Pan Head Screw	M4*8-F		1	pc
2	112-0029-002	Belt Clip			1	pc
3	112-0029-003	Left casing + Overmolding			1	pc
4	112-0029-004	Battery Pack Terminal B1802-04			1	pc
5	112-0029-005	Control Board	62*52.5*10		1	pc
6	112-0029-006	Switch Push Rod			1	pc
7	112-0029-007	Brushless Motor			1	pc
8	112-0029-008	Gear Shift Pusher			1	pc
9	112-0029-009	Back Cover Pad			1	pc
10	112-0029-010	Rear End Cover + Overmolding			1	pc
11	112-0029-011	Wrist Strap	190*10mm		1	pc
12	112-0029-012	Right casing + Overmolding			1	pc
13	112-0029-013	Cross recessed pan head self- attack screw	ST3*14-F		15	pcs
14	112-0029-014	Switch			1	pc
15	112-0029-015	Decorative Ring			1	pc
16	112-0029-016	Gear Case	ø38.5*55.5		1	pc
17	112-0029-017	Self-Locking Chuck			1	pc
18	112-0029-018	Cross Recessed Raised Countersunk Head Screw	M5*22		1	pc

# Contents

TECHNICAL DATA.....	1
APPLICATION.....	1
WARNING .....	2
GENERAL SAFETY.....	2
SAFETY INSTRUCTION .....	3
SYMBOLS.....	4
OPERATING INSTRUCTION.....	5
MAINTENANCE.....	7
TROUBLE SHOOTING.....	8
ENVIRONMENT.....	8

## **TECHNICAL DATA**

Model	MPCD1802	MPCD1803
Article code	112-0028	112-0029
Battery voltage	DC 20V	DC 20V
No-load speed	0~400/ 0~1350rpm	0~500/ 0~2100rpm
Torque setting	20+1	20+2
Impact rate	/	0-8000/0-33600bpm
Chuck Capacity	10mm (3/8")	13mm (1/2")
Torque Max.	40N.m	60N.m
Max. Drilling Capacity in Wood	25mm	25mm
Max. Drilling Capacity in Steel	10mm	13mm
Max. Drilling Capacity in concrete	10mm	13mm
Weight without battery	0.86KGS	0.89KGS

## **APPLICATION**

The cordless drill is intended for drilling in and loosening screws as well as for drilling in wood, metal and plastic.

**MAXPRO** are devoted to continuously improving and perfecting the existing products. Therefore, the technical performance and design concept of products may vary without any prior notice; our apology for any possible incurrance of inconvenience therefrom. Read and follow the operating instructions and safety information before using for the first time. Save this manual.

# **WARNING**

**⚠ WARNING:** Read all safety warnings and all instructions. Failure to follow the warnings and instructions may result in electric shock, fire and/or serious injury

## **GENERAL SAFETY**

### **SAVE ALL WARNINGS AND INSTRUCTIONS FOR FUTURE REFERENCE.**

The term "power tool" in the warnings refers to your mains-operated (corded) power tool or battery-operated (cordless) power tool.

#### ***Work area safety***

1. Keep work area clean and well lit. Cluttered or dark areas invite accidents.
2. Do not operate power tools in explosive atmospheres, such as in the presence of flammable liquids, gases or dust. Power tools create sparks which may ignite the dust or fumes.
3. Keep children and bystanders away while operating a power tool. Distractions can cause you to lose control.

#### ***Electrical Safety***

1. Power tool plugs must match the outlet. Never modify the plug in any way. Do not use any adapter plugs with earthed (grounded) power tools. Unmodified plugs and matching outlets will reduce risk of electric shock.
2. Avoid body contact with earthed or grounded surfaces such as pipes, radiators, ranges and refrigerators. There is an increased risk of electric shock if your body is earthed or grounded.
3. Do not expose power tools to rain or wet conditions. Water entering a power tool will increase the risk of electric shock.
4. Do not abuse the cord. Never use the cord for carrying, pulling or unplugging the power tool. Keep cord away from heat, oil, sharp edges or moving parts. Damaged or entangled cords increase the risk of electric shock.
5. When operating a power tool outdoors, use an extension cord suitable for outdoor use. Use of a cord suitable for outdoor use reduces the risk of electric shock.
6. If operating a power tool in a damp location is unavoidable, use a ground fault circuit interrupter (GFCI) protected supply. Use of a GFCI reduces the risk of electric shock.

#### ***Personal Safety***

1. Stay alert, watch what you are doing and use common sense when operating a power tool. Do not use a power tool while you are tired or under the influence of drugs, alcohol or medication. A moment of inattention while operating power tools may result in serious personal injury.
2. Use personal protective equipment. Always wear eye protection. Protective equipment such as dust mask, non-skid safety shoes, hard hat, or hearing protection used for appropriate conditions will reduce personal injuries.
3. Prevent unintentional starting. Ensure the switch is in the off-position before connecting to power source and/or battery pack, picking up or carrying the tool. Carrying power tools with your finger on the switch or energising power tools that have the switch on invites accidents.
4. Remove any adjusting key or wrench before turning the power tool on. A wrench or a key left attached to a rotating part of the power tool may result in personal injury.
5. Do not over reach. Keep proper footing and balance at all times. This enables better control of the power tool in unexpected situations.
6. Dress properly. Do not wear loose clothing or jewellery. Keep your hair, clothing, and gloves away from moving parts. Loose clothes, jewellery or long hair can be caught in moving parts.
7. If devices are provided for the connection of dust extraction and collection facilities, ensure these are connected and properly used. Use of dust collection can reduce dust-related hazards.

### **Power tool use and care**

1. Do not force the power tool. Use the correct power tool for your application. The correct power tool will do the job better and safer at the rate for which it was designed.
2. Do not use the power tool if the switch does not turn it on and off. Any power tool that cannot be controlled with the switch is dangerous and must be repaired.
3. Disconnect the plug from the power source and/or the battery pack from the power tool before making any adjustments, changing accessories, or storing power tools. Such preventive safety measures reduce the risk of starting the power tool accidentally.
4. Store idle power tools out of the reach of children and do not allow persons unfamiliar with the power tool or these instructions to operate the power tool. Power tools are dangerous in the hands of untrained users.
5. Maintain power tools. Check for misalignment or binding of moving parts, breakage of parts and any other condition that may affect the power tool's operation. If damaged, have the power tool repaired before use. Many accidents are caused by poorly maintained power tools.
6. Keep cutting tools sharp and clean. Properly maintained cutting tools with sharp cutting edges are less likely to bind and are easier to control.
7. Use the power tool, accessories and tool bits etc. in accordance with these instructions, taking into account the working conditions and the work to be performed. Use of the power tool for operations different from those intended could result in a hazardous situation

### **Battery tool use and care.**

1. Recharge only with the charger specified by the manufacturer. A charger that is suitable for one type of battery pack may create a risk of fire when used with another battery pack.
2. Use power tools only with specifically designated battery packs. Use of any other battery packs may create a risk of injury and fire.
3. When battery pack is not in use, keep it away from other metal objects, like paper clips, coins, keys, nails, screws or other small metal objects, that can make a connection from one terminal to another. Shorting the battery terminals together may cause burns or a fire. Under abusive conditions, liquid may be ejected from the battery avoid contact. If contact accidentally occurs, flush with water. If liquid contacts eyes, additionally seek medical help. Liquid ejected from the battery may cause irritation or burns.

### **Service**

1. Have your power tool serviced by a qualified repair person using only identical replacement parts. This will ensure that the safety of the power tool is maintained.
2. Follow instruction for lubricating and changing accessories.
3. Keep handles dry, clean and free from oil and grease.

## **SAFETY INSTRUCTION**

### **Removing a battery**

Remove the Battery from the tool by pressing the lock button, then slide the Battery out of the Battery Slot.

#### **WARNING:**

DO NOT try to remove the Battery without pressing the lock button. The tool or Battery could be damaged.

#### Fitting a battery

1. Fit a battery by sliding it on to the Battery Slot of the tool until it clicks and locks into position

**Note:** Make sure the Battery and tool are lined up correctly. If the Battery does not slide into the tool easily, do not force it. Instead, slide the Battery out of the tool again, check the top of Battery and the tool battery slot are clean and undamaged and that the contacts are not bent

#### Setting up the battery charger

1. If there is battery fitted, remove any battery from battery charger first
2. Insert the Battery Charger mains plug into a suitable mains socket

**Note:** The Green LED on the Charger will always bright to indicate that the charger is ready to charge the battery.

**WARNING:** Use this charger ONLY to charge the supplied battery or additional purchased batteries that are specifically designed for this tool.

### Charging the battery













**WARNING:** Failure to follow the correct procedure when charging batteries will result in permanent damage.

**Note:** Normal charging time is approximately 1.5 hour for a recently discharged 5.0Ah capacity battery. However, if the Battery has been left in a discharged state for some time, it may take additional time to charge.

1. Slide a fully or partially discharged Battery on to the Battery Charger.
2. Once charging commences, the Red LED will on.
3. When the Battery is fully charged, the Red LED will off and Green LED will on.

**IMPORTANT:** When a low charge level is indicated, the tool may stop operating while in use, which is dangerous when operating it. Always ensure the battery pack has a good charge level.

## SYMBOLS

	Read the instruction manual before using		CE conformity
	Wear hand protection		Safety alert
	Wear hearing protection while operating the tool		Waste electrical products should not be disposed of with household waste. Please recycle where facilities exist. Check with your Local Authority or retailer for recycling advice.
	Wear ear protection		
	Always use breathing apparatus when machining materials which generate dust.	 Li-Ion  Li-Ion	Batteries and rechargeable batteries are not household waste! As a consumer, you are required by law to dispose of all batteries and accumulators, whether or not they contain harmful substances *, at a collection point in your municipality/ neighborhood or in commerce so that they can be disposed of in an environmentally sound manner.
	Operating environmental temperature		
	For indoor use only		

# OPERATING INSTRUCTION

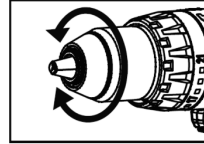
## Fitting drill bits and accessories

**Warning! ALWAYS remove the Battery from the drill before attaching, adjusting or removing accessories.**

**WARNING: DO NOT** attempt to tighten drill bits (or any other accessory) by gripping the front part of the chuck and switching the tool on. This can lead to personal injury and can cause damage to the chuck.

**WARNING: NEVER** fit any accessory or bit with a maximum speed lower than the no load speed of the power tool.

1. Open the Chuck by rotating the Chuck anti-clockwise
2. Place the drill bit or accessory centrally into the chuck
3. Tighten the Chuck Jaws by rotating the Chuck Collar clockwise
4. When the drill bit or accessory is securely fastened, carefully run the Machine to test that it is running centrally, smoothly and evenly. If the bit is 'wobbling' or not running centrally, release the chuck, check the accessory for damage, correct its position, retighten and test again.

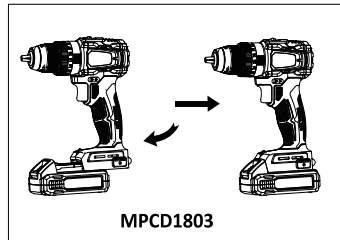
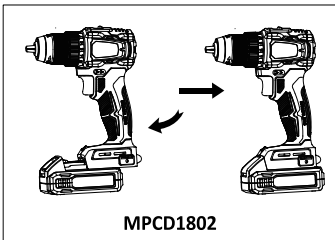


## Operating

### Switching on/off

**WARNING: ALWAYS** wear adequate personal protection equipment when setting up and operating this machine.

1. To start the drill, squeeze the Trigger Switch
  2. The built-in Work Light will illuminate when the Trigger Switch is squeezed
- Note:** If the Trigger Switch cannot be pressed down, check if Forward/Reverse switch is set to its middle position, which locks the device (see 'Direction control').
3. The speed of the drill is controlled by the movement of the trigger: the further the Trigger Switch is pressed down, the faster the drill will run
  4. Release the Trigger Switch to stop the machine

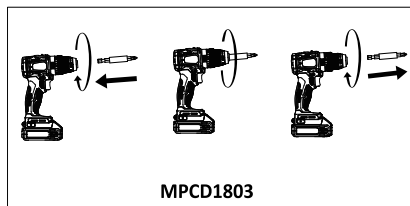
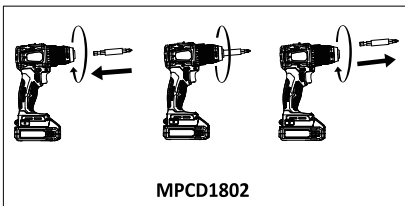


### Screwdriver use

**Note:** Always use a universal bit holder when working with screwdriver bits. Do not insert screwdriver bits directly into the chuck

1. Select gear I using the Gear Switch
  2. Adjust the drill to the appropriate torque setting (see 'Torque control')
- When driving screws **NEVER** use the machine in drill mode

**Note:** If in doubt which torque setting best suits the application, start with a low setting and increase.

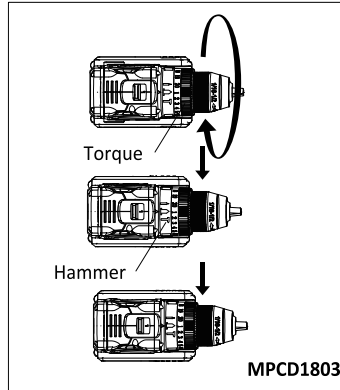
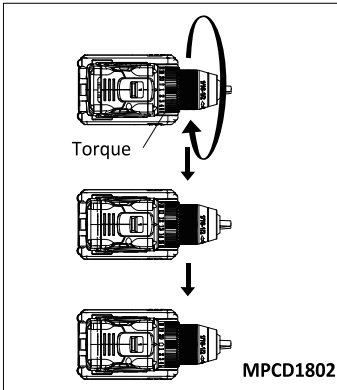


## Torque control

**Note:** This cordless drill is equipped with a torque control clutch allowing the machine to be set to the correct torque for the individual application.

-The clutch settings are indicated by the symbols on the torque selector.

-Rotate the Torque Selector to select the desired setting: the higher the number displayed on the torque ring, the higher the torque produced by the tool.



## Direction control

**WARNING: NEVER** change the direction of rotation while the tool is running. This may cause permanent damage to the tool.

-The direction of rotation can be set using the Forward/Reverse Switch

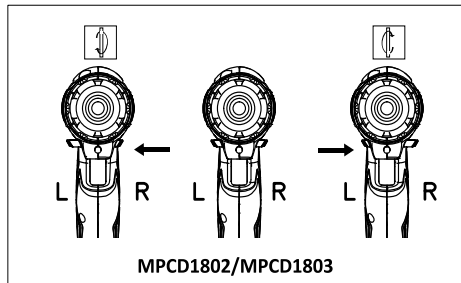
-For anticlockwise rotation, push the switch to the right

-For clockwise rotation, push the switch to the left

**Note:** When the Forward/Reverse Switch is in the central position, the drill is locked and cannot be switched on.

Use this setting as a safety feature to prevent the drill from being switched on accidentally.

If the motor carbon brush show sporadic spark during the use, it is the normal phenomenon.

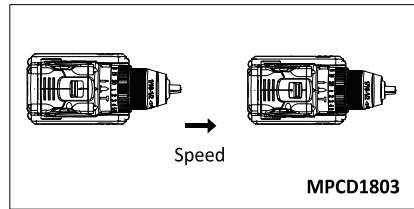
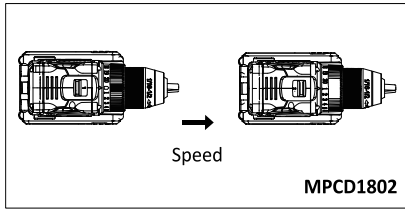


## Gear selection

-Select gear 1 on the Gear Switch for the higher torque. A lower speed gear is generally more suitable for driving screws and fasteners.

-Select gear 2 on the Gear Switch for the lower torque. A higher speed gear is for drilling and must not be used for driving screws and fasteners.

**Note: ALWAYS** read the documentation provided with drill bits and accessories for the recommended or maximum speed setting and use the most appropriate gear. See 'Specification' for the maximum no load speed of each gear.



## Drilling wood

1. Select the appropriate gear using the Gear Switch
  2. Rotate the Mode Selector to the drill position
- Ensure that drill bits are suitable for wood, and are within the maximum capacity of this machine (see 'Specification') **WARNING: DO NOT** inhale wood dust. Wear adequate breathing protection. Some wood dusts may be toxic.

## Drilling metal

1. Select the appropriate gear using the Gear Switch
  2. Rotate the Mode Selector to the drill position
- Ensure that drill bits are suitable for the grade of metal being drilled, and are within the maximum capacity of the machine (see 'Specification')
- To ensure accuracy, mark the intended hole position using a hammer and center punch
- WARNING:** The drill bit and the work piece will become very hot when drilling metal. DO NOT touch the bit and never allow it to come into contact with combustible materials when hot. Always use a suitable lubricant or cutting fluid, and drill at appropriate speeds.
- ONLY** apply moderate pressure to the drill bit, ensuring efficient cutting and prolonged drill bit life-Use a countersink bit to remove sharp burrs from the hole, preventing cuts and other kinds of injury
- WARNING:** If the power tool gets excessively hot in use, stop using the tool immediately and allow to cool before continuing work. The cooling period can be reduced by operating the drill at maximum speed with no load. Always make sure the Motor Vents are not blocked and do not allow dust to enter the body of the tool through the Motor Vents; dust, especially metallic dust, may damage or destroy the tool.

## Install Belt Clip

The Belt clip is convenient for temporarily hanging the tool. This can be installed on the tool. To install the belt clip, install it into a groove in the tool housing and then secure it with a screw. To remove loosen the screw and take it out.

# MAINTENANCE

## **⚠ WARNING**

ALWAYS disconnect from the mains power supply, before carrying out any maintenance/cleaning of the charger. Remove the battery before carrying out any maintenance/ cleaning of the tool.

**Note:** Both the tool and the charger contain no user-serviceable parts. If the device does not perform as outlined in this manual, return it to an authorized service center for repair.

### General inspection

- Regularly check that all the fixing screws are tight.
- Inspect the supply cord of the tool, prior to each use, for damage or wear. Repairs should be carried

### Cleaning

- Keep your tool clean at all times. Dirt and dust will cause internal parts to wear quickly, and shorten the machine's service life. Clean the body of your machine with a soft brush, or dry cloth. If available, use clean, dry, compressed air to blow through the ventilation holes.
- Clean the tool casing with a soft damp cloth using a mild detergent. Do not use alcohol, petrol or strong cleaning agents -Never use caustic agents to clean plastic parts.

### Lubrication

-Slightly lubricate all moving parts at regular intervals with a suitable spray lubricant.

### Disposal

Always adhere to national regulations when disposing of power tools that are no longer functional and are not viable for repair.

-Do not dispose of power tools, or other waste electrical and electronic equipment (WEEE), with household waste.

-Contact your local waste disposal authority for information on the correct way to dispose of power tools.

## **TROUBLE SHOOTING**

Problem	Possible causes	Likely Solutions
Tool will not start.	<ol style="list-style-type: none"><li>1. Battery Pack not properly connected.</li><li>2. Battery Pack not properly charged.</li><li>3. Battery Pack worn out.</li><li>4. Internal damage or wear. (Carbon brushes or Trigger, for example.)</li><li>5. Contact chips of switch or battery pack deformed.</li><li>6. Battery is not suitable for the machine.</li><li>7. Overload operation.</li></ol>	<ol style="list-style-type: none"><li>1. Remove Battery Pack, make sure there are no obstructions, clean battery contacts on tool, reinsert the Battery Pack according to its shape (it should only fit one way), and press firmly until the Battery Pack locks in place.</li><li>2. Make sure Charger is connected and operating properly. Given enough time for Battery Pack to recharge properly.</li><li>3. Dispose of old Battery Pack properly or recycle Replace Battery Pack.</li><li>4. Have technician service tool.</li><li>5. Replace switch or Battery Pack.</li><li>6. Replace the battery.</li><li>7. Stop to use and restart the machine after cooling.</li></ol>
Tool operates slowly.	<ol style="list-style-type: none"><li>1. Excess pressure applied to workpiece.</li><li>2. Battery Pack wearing out.</li><li>3. Low battery.</li></ol>	<ol style="list-style-type: none"><li>1. Decrease pressure, allow tool to do the work.</li><li>2. Dispose of old Battery Pack properly or recycle. Replace Battery Pack.</li><li>3. Recharge or replace a fully charged battery.</li></ol>
Performance decreases over time.	<ol style="list-style-type: none"><li>1. Battery Pack worn out.</li><li>2. Wheel or blade dull.</li></ol>	<ol style="list-style-type: none"><li>1. Dispose of old Battery Pack properly or recycle. Replace Battery Pack.</li><li>2. Replace wheel or blade.</li></ol>
Excessive noise or rattling.	Internal damage or wear. (Gear or Bearings, for example.)	Have technician service tool.
Overheating.	<ol style="list-style-type: none"><li>1. Forcing tool to work too fast.</li><li>2. Blocked motor housing vents.</li></ol>	<ol style="list-style-type: none"><li>1. Allow tool to work at its own rate.</li><li>2. Clean the Blocked motor housing vents.</li></ol>

## **ENVIRONMENTAL PROTECTION**



Waste electrical products should not be disposed of with household waste. Please recycle where facilities exist. Check with your Local Authority or retailer for recycling advice.

### **FOR BATTERY TOOLS**

- The ambient temperature range for the use and storage of tool and battery is 0°C-45°C.
- The recommended ambient temperature range for the charging system during charging is 0°C-40°C.

## Table des matières

DONNÉES TECHNIQUES.....	9
APPLICATION.....	9
AVERTISSEMENT.....	9
SÉCFERIE GÉNÉRALE DE SÉ CURITÉ.....	10
INSTRUCTIONS DE SÉCURITÉ.....	11
SYMBOLES.....	12
INSTRUCTIONS D'UTILISATION.....	13
ENTRETIEN.....	15
DÉPANNAGE.....	16
ENVIRONNEMENT.....	16

### DONNÉES TECHNIQUES

Modèle	MPCD1802	MPCD1803
Code article	112-0028	112-0029
Tension de la batterie	DC 20V	DC 20V
Vitesse à vide	0~400/ 0~1350rpm	0~500/ 0~2100rpm
Réglage du couple	20+1	20+2
Taux d'impact	/	0-8000/0-33600bpm
Capacité du mandrin	10mm (3/8")	13mm (1/2")
Couple max.	40N.m	60N.m
Capacité de perçage max. dans le bois	25mm	25mm
Capacité de perçage max. dans l'acier	10mm	13mm
Capacité de perçage max. dans le béton	10mm	13mm
Poids sans batterie	0.86KGS	0.89KGS

### APPLICATION

La perceuse sans fil est conçue pour visser et dévisser ainsi que pour percer dans le bois, le métal et le plastique.

**MAXPRO**<sup>®</sup> s'engage à améliorer et à perfectionner continuellement ses produits existants. Ainsi, les performances techniques et la conception des produits peuvent varier sans préavis; Nous vous prions de nous excuser pour tout désagrément éventuel. Veuillez lire et suivre les instructions d'utilisation et les consignes de sécurité avant toute première utilisation. Conservez ce manuel.

### AVERTISSEMENT

**⚠ AVERTISSEMENT:** Lisez attentivement tous les avertissements et toutes les instructions. Le non-respect de ces avertissements et instructions peut entraîner un choc électrique, un incendie et/ou des blessures graves.

# **SÉCFERIE GÉNÉRALE DE SÉ CURITÉ**

**Conservez tous les avertissements et toutes les instructions pour pouvoir s'y reporter ultérieurement.**

La notion d' "outil électroportatif" dans les avertissements se rapporte à des outils électriques raccordés au secteur (avec câble de raccordement) et à des outils électriques à batterie (sans câble de raccordement).

## ***Securite De La Zone De Travail***

1. Maintenez l'endroit de travail propre et bien éclairé. Un lieu de travail en désordre ou mal éclairé augmente le risque d'accidents.
2. N'utilisez pas l'appareil dans un environnement présentant des risques d'explosion et où se trouvent des liquides, des gaz ou poussières inflammables. Les outils électroportatifs génèrent des étincelles risquant d'enflammer les poussières ou les vapeurs.
3. Tenez les enfants et autres personnes éloignés durant l'utilisation de l'outil électroportatif. En cas d'inattention vous risquez de perdre le contrôle sur l'appareil.

## ***Securite Relative Au Systeme Electrique***

1. La fiche de secteur de l'outil électroportatif doit être appropriée à la prise de courant. Ne modifiez en aucun cas la fiche. N'utilisez pas de fiches d'adaptateur avec des appareils avec mise à la terre. Les fiches non modifiées et les prises de courant appropriées réduisent le risque de choc électrique.
2. Évitez le contact physique avec des surfaces mises à la terre telles que tuyaux, radiateurs, fours et réfrigérateurs. Il y a un risque élevé de choc électrique au cas où votre corps serait relié à la terre.
3. N'exposez pas l'outil électroportatif à la pluie ou à l'humidité. La pénétration d'eau dans un outil électroportatif augmente le risque d'un choc électrique.
4. N'utilisez pas le câble à d'autres fins que celles prévues, n'utilisez pas le câble pour porter l'appareil ou pour l'accrocher ou encore pour le débrancher de la prise de courant. Maintenez le câble éloigné des sources de chaleur, des parties grasses, des bords tranchants ou des parties de l'appareil en rotation. Un câble endommagé ou torsadé augmente le risque d'un choc électrique.
5. Au cas où vous utiliserez l'outil électroportatif à l'extérieur, utilisez une rallonge autorisée homologuée pour les applications extérieures. L'utilisation d'une rallonge électrique homologuée pour les applications extérieures réduit le risque d'un choc électrique.
6. Si l'usage d'un outil dans un emplacement humide est inévitable, utilisez un disjoncteur de fuite à la terre. L'utilisation d'un disjoncteur de fuite à la terre réduit le risque de choc électrique.

## ***Securite Des Personnes***

1. Restez vigilant, surveillez ce que vous faites et utilisez votre bon sens lors de l'utilisation d'un outil électrique. Ne pas utiliser un outil électrique lorsque vous êtes fatigué ou sous l'influence de drogues, d'alcool ou de médicaments. Un moment d'inattention lors de l'utilisation d'outils électriques peut entraîner de graves blessures personnelles.
2. Utilisez un équipement de protection individuelle. Portez toujours une protection oculaire. L'utilisation d'équipements de protection tels que le masque anti-poussière, des chaussures de sécurité antidérapantes, un casque de protection ou une protection auditive adaptée réduira les risques de blessures personnelles.
3. Évitez les démarrages involontaires. Assurez-vous que l'interrupteur est en position éteinte avant de le connecter à une source d'alimentation et/ou à une batterie, de le ramasser ou de le transporter. Le fait de transporter des outils électriques avec le doigt sur l'interrupteur ou de mettre sous tension des outils électriques dont l'interrupteur est allumé invite aux accidents.
4. Retirez toute clé de réglage ou clé avant de mettre l'outil électrique en marche. Une clé laissée attachée à une partie rotative de l'outil électrique peut entraîner des blessures personnelles.
5. Ne pas trop s'étendre. Gardez toujours un appui et un équilibre appropriés. Cela permet un meilleur contrôle de l'outil électrique dans des situations inattendues.
6. Habillez-vous correctement. Ne portez pas de vêtements amples ou de bijoux. Gardez vos cheveux, vos vêtements et vos gants loin des pièces mobiles. Les vêtements amples, les bijoux ou les cheveux longs peuvent être pris dans les pièces mobiles.
7. Si des dispositifs sont prévus pour la connexion d'installations d'extraction et de collecte de poussière, assurez-vous qu'ils sont connectés et utilisés correctement. L'utilisation de la collecte de poussière peut réduire les risques liés à la poussière.

### **Utilisation et emploi soigneux de l'outil électroportatif**

1. Ne surchargez pas l'appareil. Utilisez l'outil électroportatif approprié au travail à effectuer. Avec l'outil électroportatif approprié, vous travaillerez mieux et avec plus de sécurité à la vitesse pour laquelle il est prévu.

### **Utilisation et emploi soigneux de l'outil électroportatif**

1. Ne surchargez pas l'appareil. Utilisez l'outil électroportatif approprié au travail à effectuer. Avec l'outil électroportatif approprié, vous travaillerez mieux et avec plus de sécurité à la vitesse pour laquelle il est prévu.

2. N'utilisez pas un outil électroportatif dont l'interrupteur est défectueux. Un outil électroportatif qui ne peut plus être mis en ou hors fonctionnement est dangereux et doit être réparé.

3. Débranchez la fiche de la source d'alimentation en courant et/ou le bloc de batteries de l'outil avant tout réglage, changement d'accessoires ou avant de ranger l'outil. Cette mesure de précaution empêche une mise en fonctionnement par mégarde.

4. Gardez les outils électroportatifs non utilisés hors de portée des enfants. Ne permettez pas l'utilisation de l'appareil à des personnes qui ne se sont pas familiarisées avec celui-ci ou qui n'ont pas lu ces instructions. Les outils électroportatifs sont dangereux lorsqu'ils sont utilisés par des personnes non initiées.

5. Prenez soin des outils électroportatifs. Vérifiez que les parties en mouvement fonctionnent correctement et qu'elles ne soient pas coincées, et contrôlez si des parties sont cassées ou endommagées de telle sorte que le bon fonctionnement de l'appareil s'en trouve entravé. Faites réparer les parties endommagées avant d'utiliser l'appareil. De nombreux accidents sont dus à des outils électroportatifs mal entretenus.

6. Maintenez les outils de coupe aiguisés et propres. Des outils soigneusement entretenus avec des bords tranchants bien aiguisés se coincent moins souvent et peuvent être guidés plus facilement.

7. Utilisez les outils électroportatifs, les accessoires, les outils à monter etc. conformément à ces instructions. Tenez compte également des conditions de travail et du travail à effectuer. L'utilisation des outils électroportatifs à d'autres fins que celles prévues peut entraîner des situations dangereuses.

### **Utilisation Et Emploi Soigneux Des Appareils Sans Fil**

1. Ne chargez les accumulateurs que dans des chargeurs recommandés par le fabricant. Un chargeur approprié à un type spécifique d'accumulateur peut engendrer un risque d'incendie lorsqu'il est utilisé avec d'autres accumulateurs.

2. Dans les outils électroportatifs, n'utilisez que les accumulateurs spécialement prévus pour celui-ci. L'utilisation de tout autre accumulateur peut entraîner des blessures et des risques d'incendie.

3. Tenez l'accumulateur non-utilisé à l'écart de toutes sortes d'objets métalliques tels qu'agrafes, pièces de monnaie, clés, clous, vis ou autres, étant donné qu'un pontage peut provoquer un court-circuit. Un court-circuit entre les contacts d'accum peut provoquer des brûlures ou un incendie.

4. En cas d'utilisation abusive, du liquide peut sortir de l'accumulateur. Evitez tout contact avec ce liquide. En cas de contact par mégarde, rincez soigneusement avec de l'eau. Au cas où le liquide rentrerait dans les yeux, consultez en plus un médecin. Le liquide qui sort de l'accumulateur peut entraîner des irritations de la peau ou causer des brûlures.

### **Service**

**1. Ne faites réparer votre outil électroportatif que par un personnel qualifié et seulement avec des pièces de rechange d'origine. Ceci permet d'assurer la sécurité de l'appareil.**

**2. Suivez les instructions pour la lubrification et le changement d'accessoires.**

**3. Maintenez les poignées sèches, propres et exemptes d'huile et de graisse.**

## **INSTRUCTIONS DE SÉCURITÉ**

### **Retirer la batterie**

Retirez la batterie de l'outil en appuyant sur le bouton de verrouillage, puis glissez-la hors de la fente de batterie.

### **Avertissement :**

NE TENTEZ pas de retirer la batterie sans appuyer sur le bouton de verrouillage. L'outil ou la batterie pourraient être endommagés. Montage d'une batterie

1. Montez la batterie en la glissant dans la fente dédiée à la batterie de l'outil, jusqu'à ce qu'elle clique et s'engage solidement en position.

**Note** : Assurez-vous que la batterie et l'outil sont correctement alignés. Si la batterie ne glisse pas facilement dans l'outil, ne la forcez pas. Dans ce cas, sortez-la à nouveau de l'outil, vérifiez que la surface supérieure de la batterie ainsi que la fente de batterie de l'outil sont propres et intactes, et que les contacts ne sont pas fléchis.

#### configurations du chargeur de batterie

1. Si une batterie est installée, retirez d'abord toute batterie du chargeur de batterie.

2. Branchez les prises d'alimentation du chargeur de batterie dans une prise électrique appropriée.

**Note** : Le LED vert du chargeur reste toujours lumineux pour indiquer que le chargeur est prêt à charger la batterie.

**AVERTISSEMENT** : Utilisez ce chargeur uniquement pour charger la batterie fournie ou les batteries supplémentaires achetées, spécialement conçues pour cet outil.

Chargement de la batterie













**AVERTISSEMENT** : Le non-respect de la procédure correcte lors du chargement des batteries entraînera des dommages permanents. Remarque : Le temps de charge normal est d'environ 1,5 heure pour une batterie récemment déchargée de capacité 5,0 Ah. Cependant, si la batterie est restée en état de décharge pendant une certaine durée, le chargement peut prendre plus de temps. 1. Placez la batterie, entièrement ou partiellement déchargée, sur le chargeur de batteries.

2. Dès le début du chargement, l'LED rouge s'allume.

3. Lorsque la batterie est complètement chargée, l'LED rouge s'éteint et l'LED vert s'allume.

**IMPORANT** : Lorsqu'un niveau de charge bas est indiqué, l'outil peut cesser de fonctionner pendant son utilisation, ce qui est dangereux lors de son utilisation. Veuillez toujours à ce que le pack de batteries soit bien chargé.

## SYMBOLES

	Lisez le manuel d'utilisation avant d'utiliser le produit.		Conformité CE
	Portez des équipements de protection des mains.		Avertissement de sécurité
	Portez des équipements de protection auditive lors de l'utilisation de l'outil.		Les produits électriques usagés ne doivent pas être jetés avec les déchets ménagers. Veuillez les recycler là où des installations de recyclage sont disponibles. Consultez votre autorité locale ou votre détaillant pour obtenir des conseils sur le recyclage.
	Portez des protections auditives.		
	Utilisez toujours un appareil respiratoire lors de la meulage de matériaux qui génèrent de la poussière.	 <b>Li-Ion</b>  <b>Li-Ion</b>	Les batteries et les batteries rechargeables ne constituent pas des déchets ménagers ! En tant que consommateur, vous êtes tenu par la loi de déposer toutes les batteries et accumulateurs, qu'elles contiennent ou non des substances nocives*, dans un point de collecte situé dans votre municipalité ou votre quartier, ou dans un établissement commercial, afin qu'ils puissent être éliminés de manière écologiquement responsable.
 MAX 45°C	Température ambiante de fonctionnement		
	À usage exclusivement intérieur		

# INSTRUCTIONS D'UTILISATION

## Montage des forets et accessoires

**AVERTISSEMENT :** Retirez **TOUJOURS** la batterie de la perceuse avant de fixer, régler ou retirer des accessoires.

**AVERTISSEMENT :** N'essayez **PAS** de serrer des forets (ou tout autre accessoire) en saisissant la partie avant du mandrin et en mettant l'outil en marche. Cela peut entraîner des blessures corporelles et endommager le mandrin.

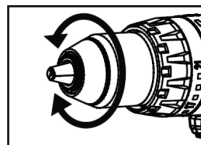
**AVERTISSEMENT :** N'installez **JAMAIS** un accessoire ou un foret dont la vitesse maximale est inférieure à la vitesse à vide de l'outil électrique.

1. Ouvrez le mandrin en le tournant dans le sens inverse des aiguilles d'une montre.

2. Placez le foret ou l'accessoire au centre du mandrin.

3. Serrez les mâchoires du mandrin en tournant la bague du mandrin dans le sens des aiguilles d'une montre.

4. Lorsque le foret ou l'accessoire est bien fixé, faites tourner soigneusement la machine pour vérifier qu'elle tourne de manière centrée, régulière et uniforme. Si le foret « vacille » ou ne tourne pas de manière centrée, desserrez le mandrin, vérifiez que l'accessoire n'est pas endommagé, corrigez sa position, resserrez et testez à nouveau.



## Fonctionnement

### Mise en marche / Arrêt

**AVERTISSEMENT :** Portez **TOUJOURS** des équipements de protection individuelle adéquats lors de la mise en place et de l'utilisation de cette machine.

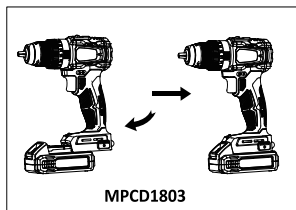
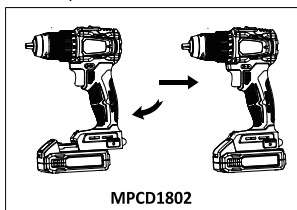
1. Pour démarrer la perceuse, appuyez sur la gâchette.

2. L'éclairage de travail intégré s'allume lorsque la gâchette est enfoncée.

Remarque : Si la gâchette ne peut pas être enfoncée, vérifiez que le sélecteur de sens de rotation (marche avant/arrière) n'est pas réglé sur sa position centrale, laquelle verrouille l'appareil (voir « Contrôle du sens de rotation »).

3. La vitesse de la perceuse est contrôlée par la pression exercée sur la gâchette : plus la gâchette est enfoncée, plus la perceuse tourne rapidement.

4. Relâchez la gâchette pour arrêter la machine.



### Utilisation en mode vissage

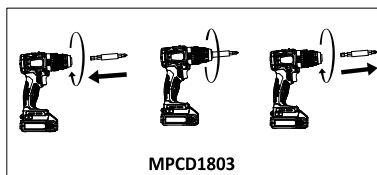
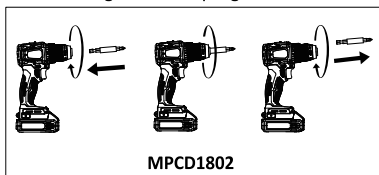
**Remarque :** Utilisez toujours un porte-embout universel lorsque vous travaillez avec des embouts de vissage. N'insérez pas les embouts de vissage directement dans le mandrin.

1. Sélectionnez la vitesse I à l'aide du sélecteur de vitesse.

2. Réglez la perceuse sur le réglage de couple approprié (voir « Contrôle du couple »).

— Lors du vissage, n'utilisez **JAMAIS** la machine en mode perçage.

**Remarque :** En cas de doute sur le réglage de couple le mieux adapté à l'application, commencez par un réglage faible et augmentez-le progressivement.

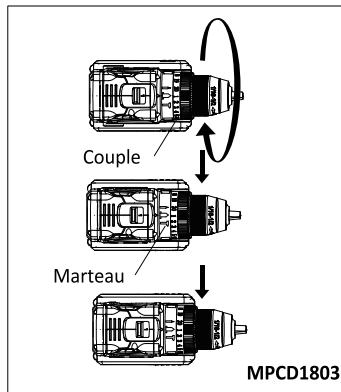
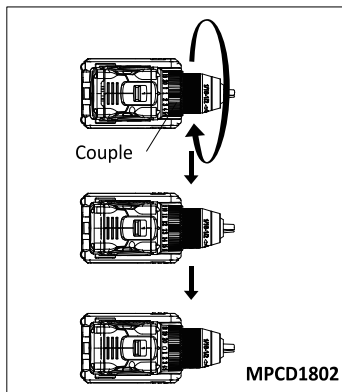


## Contrôle du couple

**Remarque :** Cette perceuse sans fil est équipée d'un embrayage de contrôle du couple permettant de régler la machine au couple correct pour chaque application.

- Les réglages de l'embrayage sont indiqués par les symboles sur le sélecteur de couple.
- Tournez le sélecteur de couple pour choisir le réglage souhaité : plus le nombre affiché sur la bague de couple est élevé, plus le couple produit par l'outil est important.

Sélection du rapport



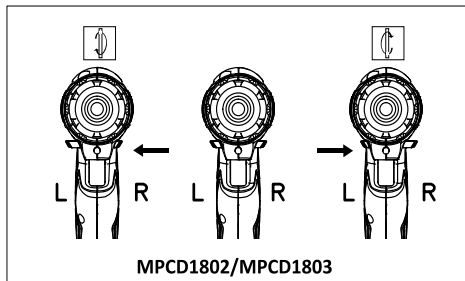
## Contrôle du sens de rotation

**AVERTISSEMENT :** Ne changez **JAMAIS** le sens de rotation lorsque l'outil est en marche. Cela pourrait endommager définitivement l'outil.

- Le sens de rotation peut être réglé à l'aide du commutateur Marche/Arrière.
- Pour une rotation antihoraire, poussez le commutateur vers la droite.
- Pour une rotation horaire, poussez le commutateur vers la gauche.

**Remarque :** Lorsque le commutateur Marche/Arrière est en position centrale, la perceuse est verrouillée et ne peut pas être mise en marche. Utilisez ce réglage comme dispositif de sécurité pour éviter une mise en marche accidentelle de la perceuse.

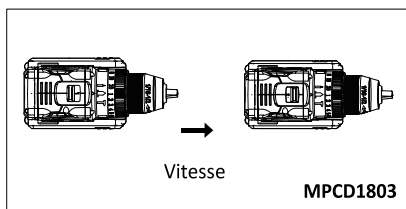
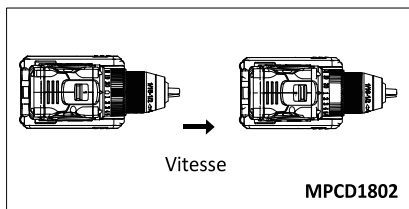
Si le balai de charbon du moteur présente des étincelles sporadiques pendant l'utilisation, c'est un phénomène normal.



## Sélection du rapport

- Sélectionnez le rapport 1 sur le sélecteur de vitesse pour un couple plus élevé. Un rapport inférieur (vitesse lente) est généralement plus adapté pour visser des vis et des fixations.
- Sélectionnez le rapport 2 sur le sélecteur de vitesse pour un couple plus faible. Un rapport supérieur (vitesse rapide) est destiné au perçage et ne doit pas être utilisé pour visser des vis et des fixations.

**Remarque :** Lisez **TOUJOURS** la documentation fournie avec les forets et accessoires pour connaître la vitesse recommandée ou maximale, et utilisez le rapport le plus approprié. Consultez la section « Caractéristiques techniques » pour connaître la vitesse maximale à vide de chaque rapport.



### Perçage du bois

1. Sélectionnez la vitesse appropriée à l'aide du sélecteur de vitesse.

2. Tournez le sélecteur de mode sur la position « perçage ».

- Assurez-vous que les forets sont adaptés au bois et qu'ils respectent la capacité maximale de la machine (voir la section « Spécifications »). **AVERTISSEMENT** : NE PAS inhaler la poussière de bois. Portez une protection respiratoire adéquate. Certaines poussières de bois peuvent être toxiques.

### Perçage du métal

1. Sélectionnez la vitesse appropriée à l'aide du sélecteur de vitesse.

2. Tournez le sélecteur de mode sur la position « perçage ».

- Assurez-vous que les forets sont adaptés au type de métal à percer et qu'ils respectent la capacité maximale de la machine (voir la section « Spécifications »).

- Pour garantir la précision, marquez l'emplacement du trou à l'aide d'un marteau et d'un pointeau.

**AVERTISSEMENT** : Le foret et la pièce à travailler deviendront très chauds lors du perçage du métal.

NE PAS toucher le foret et ne jamais le laisser entrer en contact avec des matériaux combustibles tant qu'il est chaud. Utilisez toujours un lubrifiant ou un fluide de coupe approprié et percez à des vitesses adéquates.

- N'exercez QU'une pression modérée sur le foret afin d'assurer une coupe efficace et de prolonger la durée de vie de l'outil. Utilisez un foret à chanfreiner pour éliminer les bavures coupantes autour du trou, afin de prévenir les coupures et autres types de blessures.

**AVERTISSEMENT** : Si l'outil électrique surchauffe excessivement lors de l'utilisation, arrêtez immédiatement de l'utiliser et laissez-le refroidir avant de reprendre le travail. La période de refroidissement peut être réduite en faisant fonctionner la perceuse à sa vitesse maximale, sans charge. Veillez toujours à ce que les orifices de ventilation du moteur ne soient pas obstrués et empêchez la poussière de pénétrer dans le corps de l'outil par ces orifices ; la poussière, en particulier la poussière métallique, peut endommager ou détruire l'outil.

### Installation du clip de ceinture

Le clip de ceinture est pratique pour suspendre temporairement l'outil. Il peut être installé sur l'outil lui-même. Pour installer le clip de ceinture, insérez-le dans la rainure prévue à cet effet sur le boîtier de l'outil, puis fixez-le à l'aide d'une vis. Pour le retirer, desserrez la vis et retirez le clip.

## ENTRETIEN

**AVERTISSEMENT**: Toujours débrancher l'appareil avant tout entretien/nettoyage, et retirer la batterie.

**Remarque**: Ni l'outil ni le chargeur ne contiennent de pièces réparables par l'utilisateur. En cas de dysfonctionnement, contactez un centre de service agréé.

### Inspection générale

-Vérifiez régulièrement que toutes les vis sont serrées.

-Inspectez le câble d'alimentation avant chaque utilisation.

### Nettoyage

-Gardez l'outil propre pour éviter l'usure prématurée.

-Nettoyez le corps de la machine avec une brosse douce ou un chiffon sec.

-Utilisez un chiffon humide avec un détergent doux. Ne pas utiliser d'alcool, essence, solvants forts ou produits caustiques.

-N'utilisez jamais de solvants agressifs sur les pièces plastiques.

## Lubrification

-Lubrifiez légèrement toutes les pièces mobiles à intervalles réguliers avec un lubrifiant en spray adapté.

## Mise au rebut

Respectez la réglementation locale pour l'élimination des outils hors d'usage.

-Ne jetez pas les outils électriques ou électroniques avec les ordures ménagères.

-Contactez votre centre de traitement des déchets pour connaître les méthodes de recyclage appropriées.

## DÉPANNAGE DES PROBLÈMES

Problème	Causes possibles	Solutions probables
L'outil ne démarre pas.	<ol style="list-style-type: none"><li>1. Batterie mal connectée.</li><li>2. Batterie non correctement chargée.</li><li>3. Batterie usée.</li><li>4. Dommages internes ou usure (par ex. balais de carbone ou gâchette).</li><li>5. Contacts du commutateur ou du bloc-batterie déformés.</li><li>6. Batterie non adaptée à la machine.</li><li>7. Utilisation en surcharge.</li></ol>	<ol style="list-style-type: none"><li>1. Retirez le bloc-batterie, assurez-vous qu'il n'y a pas d'obstruction, nettoyez les contacts de l'outil, réinsérez correctement le bloc-batterie (il ne doit aller que dans un seul sens) et appuyez fermement jusqu'à ce qu'il soit en place.</li><li>2. Vérifiez que le chargeur est branché et fonctionne correctement. Chargez le bloc-batterie.</li><li>3. Remplacez le bloc-batterie.</li><li>4. Faites réparer l'outil par un technicien.</li><li>5. Remplacez le commutateur ou le bloc-batterie.</li><li>6. Remplacez par une batterie appropriée.</li><li>7. Arrêtez l'outil et redémarrez-le après refroidissement.</li></ol>
L'outil fonctionne lentement.	<ol style="list-style-type: none"><li>1. Pression excessive sur la pièce.</li><li>2. Batterie usée.</li><li>3. Batterie faible.</li></ol>	<ol style="list-style-type: none"><li>1. Réduisez la pression, laissez l'outil travailler.</li><li>2. Remplacez ou recyclez la batterie usée.</li><li>3. Rechargez ou remplacez par une batterie entièrement chargée.</li></ol>
Les performances diminuent avec le temps.	<ol style="list-style-type: none"><li>1. Batterie usée.</li><li>2. Disque ou lame émoussé(e).</li></ol>	<ol style="list-style-type: none"><li>1. Remplacez ou recyclez la batterie usée.</li><li>2. Remplacez le disque ou la lame.</li></ol>
Bruit excessif ou vibrations.	Dommages internes ou usure (par ex. engrenages ou roulements).	Faites réparer l'outil par un technicien.
Surchauffe.	<ol style="list-style-type: none"><li>1. L'outil forcé à travailler trop rapidement.</li><li>2. Entrées d'air du moteur obstruées.</li></ol>	<ol style="list-style-type: none"><li>1. Laissez l'outil travailler à son rythme.</li><li>2. Nettoyez les entrées d'air obstruées du moteur.</li></ol>

## ENVIRONNEMENT



Les produits électriques usagés ne doivent pas être jetés avec les ordures ménagères. Veuillez recycler là où des installations existent. Consultez votre collectivité locale ou votre détaillant pour obtenir des conseils sur le recyclage.

## POUR LES OUTILS À BATTERIE

- La plage de température ambiante pour l'utilisation et le stockage de l'outil et des batteries est de 0 °C à 45 °C.
- La plage de température ambiante recommandée pour le système de charge pendant la charge est de 0 °C à 40 °C.

# Contenido

DATOS TÉCNICOS .....	17
APLICACIÓN.....	17
ADVERTENCIA.....	17
SEGURIDAD GENERAL.....	18
INSTRUCCIONES DE SEGURIDAD.....	19
SÍMBOLOS.....	20
INSTRUCCIONES DE FUNCIONAMIENTO.....	21
MANTENIMIENTO.....	23
SOLUCIÓN DE PROBLEMAS.....	24
ENTORNO.....	24

## DATOS TÉCNICOS

Modelo	MPCD1802	MPCD1803
Código de artículo	112-0028	112-0029
Voltaje de batería	DC 20V	DC 20V
Velocidad en vacío	0~400/ 0~1350rpm	0~500/ 0~2100rpm
Ajuste de par	20+1	20+2
Tasa de impacto	/	0-8000/0-33600bpm
Capacidad del portabrocas	10mm (3/8")	13mm (1/2")
Par máx.	40N.m	60N.m
Capacidad máx. de perforación en madera	25mm	25mm
Capacidad máx. de perforación en acero	10mm	13mm
Capacidad máx. de perforación en hormigón	10mm	13mm
Peso sin batería	0.86KGS	0.89KGS

## APLICACIÓN

El taladro inalámbrico está diseñado para atornillar y destornillar, así como para perforar madera, metal y plástico

**MAXPRO**® se dedica a mejorar y perfeccionar continuamente los productos existentes. Por lo tanto, el rendimiento técnico y el concepto de diseño de los productos pueden variar sin previo aviso; nuestra empresa no se hace responsable de ningún inconveniente derivado de ello. Lea y siga las instrucciones de funcionamiento y la información de seguridad antes de usarla por primera vez. Guarde este manual.

## ADVERTENCIA

**⚠ ADVERTENCIA:** Lea todas las advertencias de seguridad y todas las instrucciones. El incumplimiento de las advertencias e instrucciones puede resultar en descargas eléctricas, incendios y/o lesiones graves.

# **SEGURIDAD GENERAL**

## **Guardar todas las advertencias de peligro e instrucciones para futuras consultas.**

El término “herramienta eléctrica” empleado en las siguientes advertencias de peligro se refiere a herramientas eléctricas de conexión a la red (con cable de red) y a herramientas eléctricas accionadas por acumulador (o sea, sin cable de red).

### ***Seguridad Del Puesto De Trabajo***

1. Mantenga limpia y bien iluminada su área de trabajo. El desorden o una iluminación deficiente en las áreas de trabajo pueden provocar accidentes.
2. No utilice la herramienta eléctrica en un entorno con peligro de explosión, en el que se encuentren combustibles líquidos, gases o material en polvo. Las herramientas eléctricas producen chispas que pueden llegar a inflamar los materiales en polvo o vapores.
3. Mantenga alejados a los niños y otras personas de su área de trabajo al emplear la herramienta eléctrica. Una distracción le puede hacer perder el control sobre la herramienta.

### ***Eguridad Eléctrica***

1. El enchufe de la herramienta debe corresponder a la toma de corriente utilizada. No es admisible modificar el enchufe en forma alguna. No emplear adaptadores en herramientas dotadas con una toma de tierra. Los enchufes sin modificar adecuados a las respectivas tomas de corriente reducen el riesgo de una descarga eléctrica.
2. Evite que su cuerpo toque partes conectadas a tierra como tuberías, radiadores, cocinas y refrigeradores. El riesgo a quedar expuesto a una descarga eléctrica es mayor si su cuerpo tiene contacto con tomas de tierra.
3. No exponga las herramientas eléctricas a la lluvia o a condiciones de humedad. Existe el peligro de recibir una descarga eléctrica si penetran líquidos en la herramienta.
4. No utilice el cable de red para transportar o colgar la herramienta, ni tire de él para sacar el enchufe de la toma de corriente. Mantenga el cable de red alejado del calor, aceite, esquinas cortantes o piezas móviles. Los cables de red dañados o enredados pueden provocar una descarga eléctrica.
5. Al trabajar con la herramienta eléctrica en ambiente utilice solamente cables de prolongación homologados para su uso en exteriores. La utilización de un cable de prolongación adecuado para su uso en exteriores reduce el riesgo de una descarga eléctrica.
6. Si el funcionamiento de una herramienta eléctrica en un lugar húmedo fuese inevitable, utilice un cortacircuito de fuga a tierra. El uso de un cortacircuito de fuga a tierra reduce el riesgo de descarga eléctrica.

### ***Seguridad De Personas***

1. Esté atento y emplee la herramienta con prudencia. No utilice la herramienta eléctrica si estuviese cansado, ni bajo los efectos de alcohol, drogas o medicamentos. El no estar atento durante el uso de una herramienta eléctrica puede provocarle serias lesiones.
2. Utilice un equipo de protección personal y en todo caso unas gafas de protección. El riesgo a lesionarse se reduce considerablemente si, dependiendo del tipo y la aplicación de la herramienta eléctrica empleada, se utiliza un equipo de protección adecuado como una mascarilla antipolvo, zapatos de seguridad con suela antideslizante, casco, o protectores auditivos.
3. Evite una puesta en marcha fortuita. Asegurarse de que la herramienta eléctrica esté desconectada antes de conectarla a la toma de corriente y/o al montar el acumulador, al recogerla, y al transportarla. Si transporta la herramienta eléctrica sujetándola por el interruptor de conexión/desconexión, o si introduce el enchufe en la toma de corriente con la herramienta eléctrica conectada, ello puede dar lugar a un accidente.
4. Retire las herramientas de ajuste o llaves fijas antes de conectar la herramienta eléctrica. Una herramienta o llave colocada en una pieza rotativa puede producir lesiones graves al accionar la herramienta eléctrica.
5. Sea precavido. Trabaje sobre una base firme y mantenga el equilibrio en todo momento. Ello le permitirá controlar mejor la herramienta eléctrica en caso de presentarse una situación inesperada.
6. Lleve puesta una vestimenta de trabajo adecuada. No utilice vestimenta amplia ni joyas. Mantenga su pelo, vestimenta y guantes alejados de las piezas móviles. La vestimenta suelta, las joyas y el pelo largo se pueden enganchar con las piezas en movimiento.

7. Siempre que sea posible utilizar equipos de aspiración o captación de polvo, asegúrese que éstos estén montados y que sean utilizados correctamente. El empleo de estos equipos reduce los riesgos derivados del polvo.

#### **Cuidado y utilización de herramientas eléctricas**

1. No sobrecargue la herramienta. Use la herramienta prevista para el trabajo a realizar. Con la herramienta adecuada podrá trabajar mejor y con mayor seguridad dentro del margen de potencia indicado.
2. No utilice herramientas con un interruptor defectuoso. Las herramientas que no se puedan conectar o desconectar son peligrosas y deben repararse.
3. Saque el enchufe de la red y/o desmonte el acumulador antes de realizar un ajuste en la herramienta eléctrica, cambiar de accesorio o al guardar la herramienta eléctrica. Esta medida preventiva reduce el riesgo de conectar accidentalmente la herramienta.
4. Guarde las herramientas fuera del alcance de los niños y de las personas que no estén familiarizadas con su uso. Las herramientas utilizadas por personas inexpertas son peligrosas.
5. Cuide sus herramientas con esmero. Controle si funcionan correctamente, sin atascarse, las partes móviles de la herramienta, y si existen partes rotas o deterioradas que pudieran afectar al funcionamiento de la herramienta. Si la herramienta eléctrica estuviese defectuosa haga repararla antes de volver a utilizarla. Muchos de los accidentes se deben a herramientas con un mantenimiento deficiente.
6. Mantenga los útiles limpios y afilados. Los útiles mantenidos correctamente se dejan guiar y controlar mejor.
7. Utilice herramientas eléctricas, accesorios, útiles, etc. de acuerdo con estas instrucciones, teniendo en cuenta las condiciones de trabajo y la tarea a realizar. El uso de herramientas eléctricas para trabajos diferentes de aquellos para los que han sido concebidas puede resultar peligroso.

#### **Cuidado Y Utilización De Herramientas Accionadas Por Acumulador**

1. Cargue los acumuladores únicamente con los cargadores recomendados por el fabricante. Existe riesgo de incendio al intentar cargar acumuladores de un tipo diferente al previsto para el cargador.
2. Emplee únicamente los acumuladores previstos para la herramienta eléctrica. El uso de otro tipo de acumuladores puede provocar daños e incluso un incendio.
3. Si no utiliza el acumulador, guárdelo separado de clips, monedas, llaves, clavos, tornillos o demás objetos metálicos que pudieran puentear sus contactos. El cortocircuito de los contactos del acumulador puede causar quemaduras o un incendio.
4. La utilización inadecuada del acumulador puede provocar fugas de líquido. Evite el contacto con él. En caso de un contacto accidental enjuagar el área afectada con abundante agua. En caso de un contacto con los ojos recurra además inmediatamente a un médico. El líquido del acumulador puede irritar la piel o producir quemaduras.

#### **Servicio**

1. Únicamente haga reparar su herramienta eléctrica por un profesional, empleando exclusivamente piezas de repuesto originales. Solamente así se mantiene la seguridad de la herramienta eléctrica.
2. Siga las instrucciones para lubricar y cambiar los accesorios.
3. Mantenga los mangos secos, limpios y libres de aceite y grasa.

## **INSTRUCCIÓN DE SEGURIDAD**

### **Retirar la batería**

Retire la batería de la herramienta presionando el botón de bloqueo y luego deslícela fuera del orificio de la batería.

### **Advertencia:**

NO intente retirar la batería sin presionar el botón de bloqueo. La herramienta o la batería podrían dañarse. Instalación de una batería

1. Coloque la batería deslizando-la por la ranura de la herramienta hasta que se fije con un clic y quede en posición.

**Nota:** Asegúrese de que la batería y la herramienta estén alineadas correctamente. Si la batería no se desliza fácilmente dentro de la herramienta, no la force. En su lugar, deslice la batería nuevamente fuera de la herramienta; verifique que la superficie superior de la batería y la ranura de la batería en la herramienta estén limpias y sin daños, y que los contactos no estén doblados.

### Configuración del cargador de batería

1. Si se ha instalado una batería, retire primero cualquier batería del cargador de baterías.
2. Coloque el enchufe de alimentación del cargador de batería en una tomada eléctrica adecuada.

**Nota:** El LED verde del cargador siempre estará encendido para indicar que el cargador está listo para cargar la batería.












**Advertencia:** Utilice este cargador Únicamente para cargar la batería incluida o las baterías adicionales adquiridas que estén diseñadas específicamente para esta herramienta.

### Cargando la batería

**Advertencia:** La falta de seguimiento del procedimiento correcto al cargar las baterías puede provocar daños permanentes. Nota: El tiempo habitual de carga es de aproximadamente 1,5 horas para una batería recién descargada con capacidad de 5,0 Ah. No obstante, si la batería ha permanecido descargada durante un tiempo prolongado, podría requerirse más tiempo para completar la carga.

1. Coloque una batería completamente o parcialmente descargada sobre el cargador de baterías.
2. Una vez que comience la carga, el LED rojo se encenderá.
3. Cuando la batería esté completamente cargada, el LED rojo se apagará y el LED verde se encenderá. Asegúrese siempre de que el paquete de baterías tenga un nivel de carga adecuado.

## SÍMBOLOS

	Lea el manual de instrucciones antes de usarlo.		Conformidad CE
	Proteja las manos al usar el equipo.		Alerta de seguridad
	Usar protección auditiva al operar la herramienta.		Los productos eléctricos usados no deben eliminarse junto con los residuos domésticos. Recíclelos siempre que existan instalaciones adecuadas para ello. Consulte a su autoridad local o al minorista para obtener información sobre el reciclaje.
	Usar protección auditiva.		
	Utilice siempre un equipo de respiración al mecanizar materiales que generan polvo.		Las baterías y las baterías recargables no constituyen residuos domésticos! Como consumidor, usted está obligado por ley a deshacerse de todas las baterías y acumuladores, independientemente de que contengan o no sustancias peligrosas*, en un punto de recogida ubicado en su municipio o vecindario, o bien en establecimientos comerciales, de modo que puedan ser eliminados de forma respetuosa con el medio ambiente.
	Temperatura ambiental de operación MAX 45°C		
	Únicamente para uso interior		

# INSTRUCCIONES DE FUNCIONAMIENTO

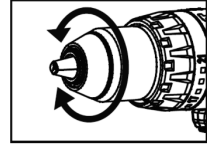
## Montaje de brocas y accesorios

**ADVERTENCIA:** Retire **SIEMPRE** la batería del taladro antes de colocar, ajustar o retirar accesorios.

**ADVERTENCIA: NO** intente apretar brocas (o cualquier otro accesorio) sujetando la parte frontal del portabrocas y encendiendo la herramienta. Esto puede provocar lesiones personales y dañar el portabrocas.

**ADVERTENCIA: NUNCA** instale un accesorio o broca cuya velocidad máxima sea inferior a la velocidad sin carga de la herramienta eléctrica.

1. Abra el portabrocas girándolo en sentido contrario a las agujas del reloj.
2. Coloque la broca o el accesorio centrado en el portabrocas.
3. Apriete las mordazas del portabrocas girando el collarín del portabrocas en el sentido de las agujas del reloj.
4. Cuando la broca o el accesorio esté bien sujeto, haga funcionar la máquina con cuidado para comprobar que gira centrada, suave y uniformemente. Si la broca «se tambalea» o no gira centrada, suelte el portabrocas, verifique que el accesorio no esté dañado, corrija su posición, vuelva a apretar y pruebe de nuevo.

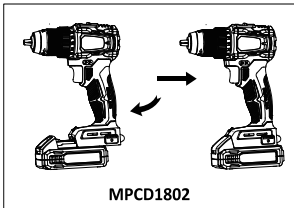


## Funcionamiento

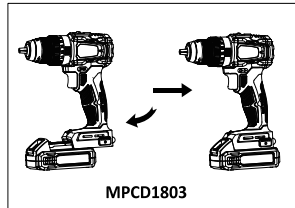
### Encendido y apagado

**ADVERTENCIA: SIEMPRE** utilice el equipo de protección personal adecuado al configurar y operar esta máquina.

1. Para arrancar el taladro, presione el interruptor de gatillo.
2. La luz de trabajo integrada se iluminará al presionar el interruptor de gatillo.
- Nota: Si el interruptor de gatillo no se puede presionar, verifique si el interruptor de avance/retroceso se encuentra en su posición central, la cual bloquea el dispositivo (consulte Control de dirección)
3. La velocidad del taladro se controla mediante el movimiento del gatillo: cuanto más se presione el interruptor de gatillo, más rápido girará el taladro.
4. Suelte el interruptor de gatillo para detener la máquina.



MPCD1802



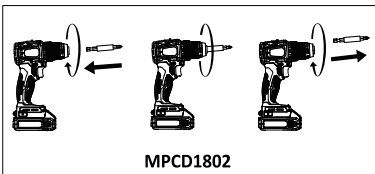
MPCD1803

### Uso como destornillador

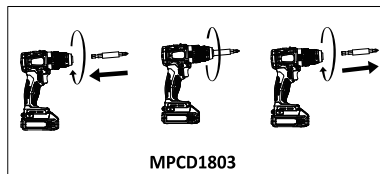
**Nota:** Utilice siempre un portapuntas universal cuando trabaje con puntas de destornillador. No inserte las puntas de destornillador directamente en el portabrocas.

1. Seleccione la marcha I utilizando el selector de marchas.
  2. Ajuste el taladro al nivel de par (torque) adecuado (consulte «Control de par»).
- Al atornillar, **NUNCA** utilice la máquina en modo de taladrado.

**Nota:** Si tiene dudas sobre qué ajuste de par es el más adecuado para la aplicación, comience con un ajuste bajo y aumentelo gradualmente.



MPCD1802



MPCD1803

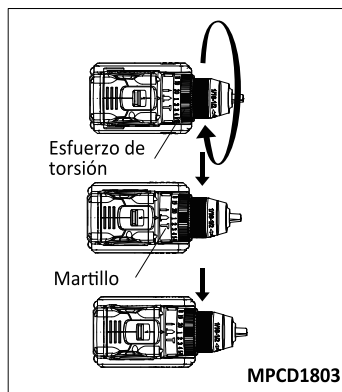
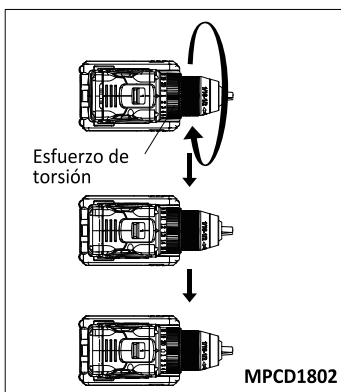
## Control de par (torque)

**Nota:** Este taladro inalámbrico está equipado con un embrague de control de par que permite ajustar la máquina al

par correcto para cada aplicación específica.

-Los ajustes del embrague se indican mediante los símbolos presentes en el selector de par.

-Gire el selector de par para elegir el ajuste deseado: cuanto mayor sea el número que aparece en el anillo de par, mayor será el par generado por la herramienta.



## Control de dirección

**ADVERTENCIA:** NUNCA cambie el sentido de giro mientras la herramienta esté en funcionamiento. Esto podría causar daños permanentes a la herramienta.

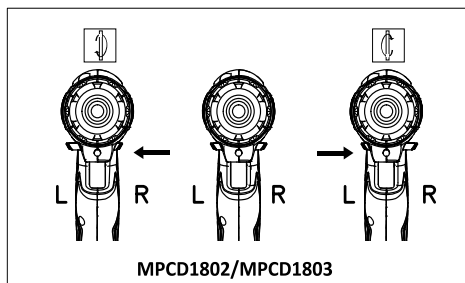
-El sentido de giro se puede ajustar mediante el interruptor de avance/retroceso.

-Para un giro en sentido antihorario, empuje el interruptor hacia la derecha.

-Para un giro en sentido horario, empuje el interruptor hacia la izquierda.

**Nota:** Cuando el interruptor de avance/retroceso se encuentra en la posición central, el taladro queda bloqueado y no se puede encender.

Utilice este ajuste como medida de seguridad para evitar que el taladro se encienda accidentalmente. Si las escobillas de carbón del motor presentan chispas esporádicas durante el uso, se trata de un fenómeno normal.

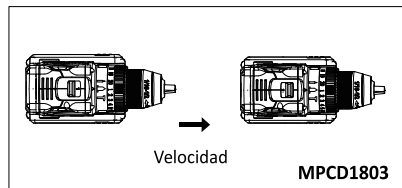
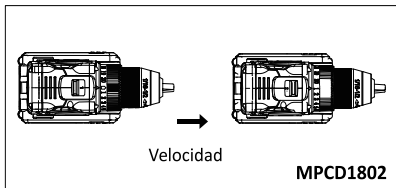


## Selección de marcha

-Seleccione la marcha 1 en el selector de marchas para obtener un par más elevado. Una marcha de menor velocidad suele ser más adecuada para atornillar tornillos y fijaciones.

-Seleccione la marcha 2 en el selector de marchas para obtener un par más bajo. Una marcha de mayor velocidad está destinada a la perforación y no debe utilizarse para atornillar tornillos y fijaciones.

**Nota:** LEA SIEMPRE la documentación suministrada con las brocas y los accesorios para conocer el ajuste de velocidad recomendado o máximo, y utilice la marcha más adecuada. Consulte la sección "Especificaciones" para ver la velocidad máxima sin carga de cada marcha.



### Taladrado en madera

1. Seleccione la marcha adecuada utilizando el selector de marchas.
2. Gire el selector de modo a la posición de taladrado.
  - Asegúrese de que las brocas sean adecuadas para madera y que se encuentren dentro de la capacidad máxima de esta máquina (consulte la sección "Especificaciones"). **ADVERTENCIA:** NO inhale el polvo de madera. Utilice una protección respiratoria adecuada. Algunos tipos de polvo de madera pueden ser tóxicos.

### Taladrado en metal

1. Seleccione la marcha adecuada utilizando el selector de marchas.
2. Gire el selector de modo a la posición de taladrado.
  - Asegúrese de que las brocas sean adecuadas para el tipo de metal que se va a taladrar y que se encuentren dentro de la capacidad máxima de la máquina (consulte la sección "Especificaciones").
  - Para garantizar la precisión, marque la posición deseada del orificio utilizando un martillo y un punzón de centrado.

**ADVERTENCIA:** La broca y la pieza de trabajo se calentarán mucho al taladrar metal. NO toque la broca y nunca permita que entre en contacto con materiales combustibles mientras esté caliente. Utilice siempre un lubricante o fluido de corte adecuado y taladre a las velocidades apropiadas.

- Aplique ÚNICAMENTE una presión moderada sobre la broca, asegurando así un corte eficiente y una mayor vida útil de la misma. - Utilice una broca avellanadora para eliminar las rebabas afiladas del orificio, evitando cortes y otros tipos de lesiones.

**ADVERTENCIA:** Si la herramienta eléctrica se calienta excesivamente durante su uso, deje de utilizarla inmediatamente y permita que se enfríe antes de continuar trabajando. El periodo de enfriamiento puede reducirse haciendo funcionar el taladro a la velocidad máxima sin carga. Asegúrese siempre de que las rejillas de ventilación del motor no estén obstruidas y evite que entre polvo en el cuerpo de la herramienta a través de dichas rejillas; el polvo, especialmente el polvo metálico, puede dañar o destruir la herramienta.

### Instalación del clip para cinturón

El clip para cinturón resulta práctico para colgar temporalmente la herramienta. Este accesorio puede instalarse en la herramienta. Para instalar el clip para cinturón, insértelo en la ranura situada en la carcasa de la herramienta y, a continuación, fíjelo con un tornillo. Para retirarlo, afloje el tornillo y extráigalo.

## MANTENIMIENTO

**ADVERTENCIA:** Siempre desconecte la alimentación eléctrica principal antes de realizar cualquier mantenimiento o limpieza.

El cargador. Retire la batería antes de realizar cualquier mantenimiento o limpieza de la herramienta.

**Nota:** Tanto la herramienta como el cargador no contienen piezas que el usuario pueda reparar por sí mismo. Si el dispositivo no funciona según lo descrito en este manual, devuelva-lo a un centro de servicio autorizado para su reparación.

### Inspección general

Compruebe de forma regular que todos los tornillos de fijación estén bien apretados.

- Inspeccione el cable de alimentación de la herramienta antes de cada uso en busca de daños o desgaste. Las reparaciones deben realizarse en un centro de servicio autorizado. Este consejo también se aplica a los cables de extensión utilizados con esta herramienta.

### Limpieza

- Mantenga su herramienta siempre limpia. La suciedad y el polvo aceleran el desgaste de las piezas internas y reducen la vida útil de la máquina. Limpie el cuerpo de la máquina con un cepillo suave o una tela seca.

Si es posible, utilice aire comprimido limpio y seco para soplar a través de los orificios de ventilación.

- limpie la carcasa de la herramienta con una tela blanda y húmeda utilizando un detergente suave.

No utilice alcohol, gasolina ni agentes de limpieza potentes; nunca emplee agentes cáusticos para limpiar piezas de plástico.

## Lubricación

- lubricar ligeramente todas las piezas móviles en intervalos regulares con un lubricante en spray adecuado.

## Disposición

Siempre cumpla con las regulaciones nacionales al deshacerse de herramientas eléctricas que ya no sean funcionales y no puedan repararse.

No descarte herramientas eléctricas ni otros residuos de equipos eléctricos y electrónicos (WEEE) en el hogar.

Residuo.

- Contacte con la autoridad local de gestión de residuos para obtener información sobre la forma correcta de eliminar las herramientas eléctricas.

## SOLUCIÓN DE PROBLEMAS

Problema	Causas posibles	Soluciones probables
La herramienta no arranca.	<ol style="list-style-type: none"><li>1. Batería no conectada correctamente.</li><li>2. Batería no cargada correctamente.</li><li>3. Batería desgastada.</li><li>4. Daños internos o desgaste. (Cepillos de carbón o gatillo, por ejemplo.)</li><li>5. Chips de contacto del interruptor o batería deformados.</li><li>6. Batería no es adecuada para la máquina.</li><li>7. Sobrecarga de funcionamiento.</li></ol>	<ol style="list-style-type: none"><li>1. Retire el paquete de batería, asegúrese de que no haya obstrucciones, limpie los contactos de la batería en la herramienta, inserte nuevamente el paquete de batería según su forma (solo debe encajar de una manera) y presione firmemente hasta que el paquete de batería quede bloqueado en su lugar.</li><li>2. Asegúrese de que el cargador esté conectado y funcionando correctamente. Dé suficiente tiempo para que el paquete de batería se recargue adecuadamente.</li><li>3. Deseche adecuadamente el paquete de batería viejo o recíclelo. Reemplace el paquete de batería.</li><li>4. Haga que un técnico revise la herramienta.</li><li>5. Reemplace el interruptor o el paquete de batería.</li><li>6. Reemplace la batería.</li><li>7. Deje de usar y reinicie la máquina después de enfriarla.</li></ol>
La herramienta funciona lentamente.	<ol style="list-style-type: none"><li>1. Presión excesiva aplicada a la pieza de trabajo.</li><li>2. Batería desgastándose.</li><li>3. Batería baja.</li></ol>	<ol style="list-style-type: none"><li>1. Disminuya la presión, deje que la herramienta haga el trabajo.</li><li>2. Deseche adecuadamente el paquete de batería viejo o recíclelo. Reemplace el paquete de batería.</li><li>3. Recargue o reemplace por una batería completamente cargada.</li></ol>
El rendimiento disminuye con el tiempo.	<ol style="list-style-type: none"><li>1. Batería desgastada.</li><li>2. Disco o cuchilla sin filo.</li></ol>	<ol style="list-style-type: none"><li>1. Deseche adecuadamente el paquete de batería viejo o recíclelo. Reemplace el paquete de batería.</li><li>2. Reemplace el disco o la cuchilla.</li></ol>
Ruido excesivo o traqueteo.	Daño interno o desgaste. (Engranajes o rodamientos, por ejemplo.)	Haga que un técnico revise la herramienta.
Sobrecalentamiento.	<ol style="list-style-type: none"><li>1. Forzar la herramienta a trabajar demasiado rápido.</li><li>2. Ventilaciones de la carcasa del motor bloqueadas.</li></ol>	<ol style="list-style-type: none"><li>1. Permita que la herramienta trabaje a su propio ritmo.</li><li>2. Limpie las ventilaciones bloqueadas de la carcasa del motor.</li></ol>

## ENTORNO



Los productos eléctricos desechados no deben eliminarse con los residuos domésticos.

Recíclelos donde existan instalaciones adecuadas. Consulte a su autoridad local o minorista para obtener información sobre reciclaje.

## PARA HERRAMIENTAS DE BATERÍA

- El rango de temperatura ambiente para el uso y almacenamiento de la herramienta y la batería es de 0°C-45°C.
- El rango de temperatura ambiente recomendado para el sistema de carga durante la carga es de 0°C-40°C.

## Содержание

ТЕХНИЧЕСКИЕ ДАННЫЕ.....	25
ПРИМЕНЕНИЕ.....	25
ПРЕДУПРЕЖДЕНИЕ.....	25
ОБЩАЯ БЕЗОПАСНОСТЬ.....	26
ИНСТРУКЦИИ ПО БЕЗОПАСНОСТИ.....	27
СИМВОЛЫ.....	28
ИНСТРУКЦИЯ ПО ЭКСПЛУАТАЦИИ.....	29
ОБСЛУЖИВАНИЕ.....	31
УСТРАНЕНИЕ НЕИСПРАВНОСТЕЙ.....	32
ОКРУЖЕНЬ.....	32

## ТЕХНИЧЕСКИЕ ДАННЫЕ

Модель	MPCD1802	MPCD1803
Код изделия	112-0028	112-0029
Напряжение батареи	DC 20V	DC 20V
Частота вращения на холостом ходу	0~400/ 0~1350rpm	0~500/ 0~2100rpm
Установка крутящего момента	20+1	20+2
Частота ударов	/	0-8000/0-33600bpm
Вместимость патрона	10mm (3/8")	13mm (1/2")
Макс. крутящий момент	40N.m	60N.m
Макс. сверление в дереве	25mm	25mm
Макс. сверление в стали	10mm	13mm
Макс. сверление в бетоне	10mm	13mm
Вес без аккумулятора	0.86KGS	0.89KGS

## ПРИМЕНЕНИЕ

Беспроводная дрель предназначена для заворачивания и отворачивания винтов, а также для сверления дерева, металла и пластика.

**MAXPRO** постоянно стремится к улучшению и совершенствованию существующих продуктов.

Поэтому технические характеристики и концепция конструкции продуктов могут изменяться без предварительного уведомления; мы приносим извинения за возможные неудобства. Прочтите и соблюдайте инструкции по эксплуатации и информацию по технике безопасности перед первым использованием. Сохраните это руководство.

## ПРЕДУПРЕЖДЕНИЕ

**⚠ ВНИМАНИЕ:** Прочтите все предупреждения по безопасности и все инструкции. Несоблюдение предупреждений и инструкций может привести к поражению электрическим током, пожару и/или серьезным травмам.

# **ОБЩАЯ БЕЗОПАСНОСТЬ**

## **Сохраняйте эти инструкции и указания для будущего использования.**

Использованное в настоящих инструкциях и указаниях понятие “электроинструмент” распространяется на электроинструмент с питанием от сети (с кабелем питания от электросети) и на аккумуляторный электроинструмент (без кабеля питания от электросети).

### ***Безопасность Рабочего Места***

1. Соблюдайте чистоту и поддерживайте надлежащую освещенность на рабочем месте. Беспорядок на рабочем месте или его плохое освещение могут привести к несчастным случаям.
2. Не используйте с электроинструментом во взрывоопасной среде, т.е. в непосредственной близости от легковоспламеняющихся жидкостей, газов или пыли. В процессе работы электроинструмент искрит и искры могут воспламенить газы или пыль.
3. При работе с электроинструментом недопускайте детей или посторонних на Ваше рабочее место. Отвлечение вашего внимания может привести к потере контроля над работой инструмента.

### ***Электрическая Безопасность***

1. Штепсельная вилка кабеля питания электроинструмента должна соответствовать розетке электросети. Не вносите никаких изменений в конструкцию вилки. Не используйте адапторы для электроинструмента с защитным заземлением. Заводские штепсельные вилки и соответствующие им сетевые розетки существенно снижают вероятность электрошока.
2. Избегайте механических контактов с такими заземленными поверхностями, как трубопроводы, системы отопления, плиты и холодильники. При соприкосновении человека с заземленными предметами во время работы инструментом вероятность электрошока существенно возрастает.
3. Оберегайте электроинструмент от воздействия дождя и влаги. Попадание воды в электроинструмент повышает вероятность электрического удара.
4. Используйте кабель строго по назначению. Не допускается тянуть и передвигать электроинструмент за кабель или использовать кабель для вытягивания вилки из розетки. Оберегайте кабель инструмента от воздействия высоких температур, масла, острых кромок или движущихся частей электроинструмента. Поврежденный или спутанный кабель повышает возможность электрического удара.
5. При работе на улице используйте удлинитель, предназначенный для работы вне помещения. Использование такого удлинителя снижает вероятность электрического удара.
6. Если невозможно избежать применения электроинструмента в сыром помещении, то устанавливайте устройство защиты от утечки в землю. Использование устройства защиты от утечки в землю снижает риск электрического поражения.

### ***Личная Безопасность***

1. Будьте внимательны, следите за тем, что Вы делаете и выполняйте работу обдуманно. Не пользуйтесь электроинструментом, если Вы устали или находитесь под воздействием транквилизаторов, алкоголя или медицинских препаратов. Секундная потеря концентрации в работе с электроинструментом может привести к серьезным травмам.
2. Используйте средства индивидуальной защиты. Защитные очки обязательны. Средства индивидуальной защиты, такие как противопылевой респиратор, нескользящая защитная обувь, шлем-каска, средства защиты органов слуха применяются в соответствующих условиях работы обстоятельствах и минимизируют возможность получения травм.
3. Предотвращайте непреднамеренное включение электроинструмента. Перед подключением электроинструмента к электропитанию и/или к аккумулятору убедитесь в выключенном состоянии электроинструмента. Если Вы при транспортировке электроинструмента держите палец на выключателе или включенный электроинструмент подключаете к сети питания, то это может привести к несчастному случаю.
4. Во избежание травм перед включением инструмента удалите регулировочный или гаечный ключ из вращающейся части инструмента.
5. Не переоценивайте свои возможности. Твердо стойте на ногах и удерживайте равновесие. В таком положении вы сможете лучше контролировать инструмент в неожиданных ситуациях.
6. Используйте подходящую рабочую одежду. Не надевайте свободную одежду и украшения. Волосы, одежда и перчатки должны находиться подальше от движущихся частей

электроинструмента. Свободная одежда, украшения или длинные волосы легко могут попасть в движущиеся части электроинструмента.

7. При наличии пылеотсасывающих и пылесборных приспособлений убедитесь в том, что они подсоединены и используются надлежащим образом. Применение пылесоса может снизить опасности, создаваемые пылью.

#### **Эксплуатация И Уход За Электроинструментом**

1. Не перегружайте инструмент. Используйте тот инструмент, который предназначен для данной работы. С подходящим инструментом Вы выполните работу лучше и надежней, используя весь диапазон его возможностей.

2. Не используйте инструмент с неисправным выключателем. Инструмент с неисправным выключателем опасен и подлежит ремонту.

3. До начала наладки электроинструмента, замены принадлежностей или прекращения работы отключайте штепсельную вилку от розетки сети и/или выньте аккумулятор. Данная мера предосторожности предотвращает случайное включение инструмента.

4. Храните неиспользуемый электроинструмент в недоступном для детей месте и не позволяйте использовать его лицам, не умеющим с ним обращаться или не ознакомленным с инструкцией по эксплуатации. Электроинструменты представляют собой опасность в руках неопытных пользователей.

5. Электроинструмент требует надлежащего ухода. Проверяйте безупречность функции подвижных частей, лёгкость их хода, целостность всех частей и отсутствие повреждений, которые могут негативно сказаться на работе инструмента. При обнаружении повреждений сдайте инструмент в ремонт. Большое число несчастных случаев связано с неудовлетворительным уходом за электроинструментом.

6. Режущие части инструмента необходимо поддерживать в заточенном и чистом состоянии. При УКАЗАНИЯ ПО БЕЗОПАСНОСТИ ДЛЯ надлежащем уходе за режущими принадлежностями с острыми кромками они реже заклиниваются и инструмент лучше поддается контролю.

7. Используйте электроинструмент, принадлежности, биты и т.д. в соответствии с данными инструкциями, исходя из особенностей условий и характера выполняемой работы.

Использование электроинструмента не по назначению может привести к опасным последствиям.

#### **Эксплуатация И Уход За Аккумуляторным Электроинструментом**

1. Зарядка аккумуляторной батареи производится только на тех зарядных устройствах, которые рекомендованы изготовителем. Использование нерегламентированных зарядных устройств для зарядки аккумуляторной батареи может привести к возгоранию. 2. В электроинструменте надлежит использовать только те аккумуляторные батареи, которые предусмотрены для данного инструмента.

Использование других аккумуляторных батарей может привести к травмам и возникновению пожарной опасности. 3. Не оставляйте аккумуляторную батарею рядом с металлическими предметами – канцелярскими скрепками, монетами, ключами, гвоздями, винтами и другими металлическими предметами, которые могут замкнуть контакты. Короткое замыкание контактов аккумуляторной батареи может привести к ожогам или пожару. 4. В случаях ненадлежащего обращения с аккумуляторной батареей из нее может вытечь жидкость. Избегайте контакта с ней. При случайном попадании жидкости на кожу – промойте водой. При попадании жидкости в глаза, обратитесь также за помощью к врачу. Вытекшая аккумуляторная жидкость может привести к раздражению кожи или ожогам.

#### **Сервисное обслуживание**

1. Передавайте инструмент на сервисное обслуживание только квалифицированному персоналу, использующему только подлинные запасные части. Это обеспечит сохранение безопасности электроинструмента.

2. Следуйте инструкциям по смазке и замене принадлежностей.

3. Держите рукоятки сухими, чистыми и свободными от масла и смазки.

## **ИНСТРУКЦИЯ ПО БЕЗОПАСНОСТИ**

Удаление аккумулятора

Извлеките аккумулятор из инструмента, нажав кнопку блокировки, затем выгните его из слота для аккумулятора.

### Предупреждение:

Не пытайтесь снять аккумулятор без нажатия кнопки блокировки. Инструмент или аккумулятор могут быть повреждены. Установка аккумулятора

1. Установите аккумулятор, направляя его в отверстие для аккумулятора инструмента до тех пор, пока он не зашелкнёт и не зафиксируется в нужном положении.

Примечание: Убедитесь, что аккумулятор и инструмент правильно выровнены. Если аккумулятор не скользит легко в инструмент, не пытайтесь вставить его вручную. Вместо этого снова вытяните аккумулятор из инструмента, проверьте, чисты ли верхняя часть аккумулятора и слот для аккумулятора инструмента, а также что контакты не изогнуты.

### Настройка зарядного устройства для аккумулятора

1. Если установлен аккумулятор, сначала извлеките любой аккумулятор из зарядного устройства.
2. Подключите штекер зарядного устройства аккумулятора к подходящему розеточному контакту.

**Примечание:** Зелёный светодиод на зарядном устройстве всегда будет свечённым, что указывает на его готовность к зарядке аккумулятора.

**ПРИМЕЧАНИЕ:** Используйте этот зарядный устройство ИСКЛЮЧО для зарядки поставляемой аккумуляторной батареи или дополнительных приобретённых аккумуляторов, специально разработанных для данного инструмента.

### Зарядка аккумулятора

**Предупреждение:** Несоблюдение правильной процедуры зарядки аккумуляторов может привести к постоянному повреждению. Примечание: Нормальное время зарядки составляет примерно 1,5 часа для аккумулятора ёмкостью 5,0 А·ч, недавно разрядившегося. Однако если аккумулятор находился в разрядном состоянии в течение некоторого времени, зарядка может занять дополнительное время.

1. Приверните полностью или частично разрядный аккумулятор к зарядному устройству.
2. Как только начнётся зарядка, загорится красный светодиод.
3. После полного зарядки аккумулятора красный светодиод выключается, а зелёный включается.

**Важно:** при указании низкого уровня заряда устройство может прекратить работу во время использования, что представляет опасность при его эксплуатации. Обязательно убедитесь, что уровень заряда аккумуляторного блока достаточен.

## СИМВОЛЫ

	Прочитайте инструкцию перед использованием.		Соответствие стандартам CE
	Носите защитные средства для рук.		Уведомление о безопасности
	Носите средства защиты слуха при использовании инструмента.		Отходы электроники не следует утилизировать вместе с бытовыми отходами. Рекомендуется перерабатывать их там, где имеются соответствующие объекты. Обратитесь к местным властям или продавцу за информацией о правилах переработки.
	Носите защитные средства для ушей.		
	При обработке материалов, выделяющих пыль, всегда используйте аппарат дыхания.	 	Аккумуляторы и перезаряжаемые аккумуляторы не являются бытовыми отходами! В соответствии с законом вы, как потребитель, обязаны утилизировать все аккумуляторы и аккумуляторные батареи — независимо от содержания в них вредных веществ * — в специальных пунктах сбора в вашем городе или районе, либо в торговых точках, чтобы они могли быть утилизированы экологически безопасным способом.
	Температура окружающей среды при эксплуатации MAX 45°C		
	Для использования только в помещениях		

# ИНСТРУКЦИЯ ПО ЭКСПЛУАТАЦИИ

## Установка сверл и принадлежностей

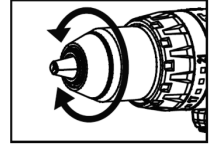
**ВНИМАНИЕ: ВСЕГДА** извлекайте аккумулятор из дрели перед установкой, регулировкой или снятием принадлежности.

**ВНИМАНИЕ: НЕ** пытайтесь затянуть сверло (или любую другую принадлежность), удерживая рукой переднюю часть патрона и включая инструмент. Это может привести к травмам и повреждению патрона.

**ВНИМАНИЕ: НИКОГДА** не устанавливайте принадлежности или сверла, максимальная допустимая скорость вращения которых ниже скорости вращения электроинструмента на холостом ходу.

1. Откройте патрон, поворачивая его против часовой стрелки.
2. Установите сверло или принадлежность точно по центру патрона.
3. Затяните кулачки патрона, поворачивая регулировочную муфту патрона по часовой стрелке.

4. Убедившись, что сверло или принадлежность надежно закреплены, осторожно включите инструмент, чтобы проверить, что вращение происходит точно по центру, плавно и равномерно. Если сверло «бьет» (колеблется) или вращается не по центру, ослабьте патрон, проверьте принадлежность на наличие повреждений, скорректируйте ее положение, вновь затяните патрон и повторите проверку.



## Эксплуатация

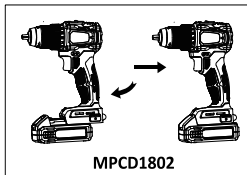
### Включение/выключение

**ВНИМАНИЕ: НИКОГДА** используйте соответствующие средства индивидуальной защиты при настройке и эксплуатации данного инструмента.

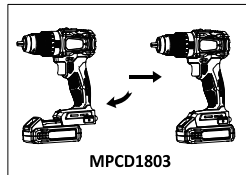
1. Чтобы запустить дрель, нажмите на пусковой выключатель (курок).
2. Встроенная подсветка рабочей зоны загорается при нажатии на пусковой выключатель.

**Примечание:** Если пусковой выключатель не нажимается, убедитесь, что переключатель направления вращения (реверса) установлен в среднее положение; в этом положении инструмент заблокирован (см. раздел «Управление направлением вращения»).

3. Скорость вращения дрели регулируется степенью нажатия на курок: чем сильнее нажат пусковой выключатель, тем выше скорость вращения.
4. Отпустите пусковой выключатель, чтобы остановить инструмент.



MPCD1802



MPCD1803

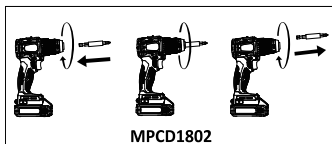
### Использование в режиме шуруповерта

**Примечание:** При работе с битами для шуруповерта всегда используйте универсальный держатель бит. Не вставляйте биты непосредственно в сверлильный патрон.

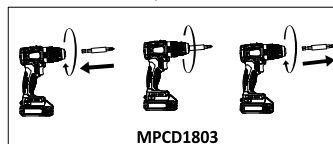
1. Выберите передачу «I» с помощью переключателя скоростей.
2. Установите на дрели соответствующее значение крутящего момента (см. раздел «Регулировка крутящего момента»).

— При закручивании шурупов НИКОГДА не используйте инструмент в режиме сверления.

**Примечание:** Если вы не уверены, какое значение крутящего момента лучше всего подходит для конкретной задачи, начните с минимального значения и постепенно увеличивайте его.



MPCD1802



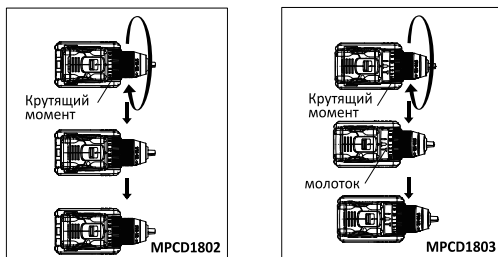
MPCD1803

## Регулировка крутящего момента

**Примечание:** Данная аккумуляторная дрель оснащена муфтой регулировки крутящего момента, позволяющей настроить инструмент на оптимальное значение крутящего момента для выполнения конкретной задачи.

-Настройки муфты обозначены символами на кольце выбора крутящего момента.

-Поверните кольцо выбора крутящего момента, чтобы выбрать требуемое значение: чем выше число, отображаемое на кольце, тем выше крутящий момент, развиваемый инструментом.



## Управление направлением вращения

**ВНИМАНИЕ:** НИКОГДА не меняйте направление вращения во время работы инструмента. Это может привести к необратимому повреждению инструмента.

-Направление вращения можно задать с помощью переключателя «Вперед/Назад».

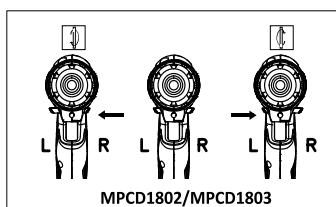
-Для вращения против часовой стрелки сдвиньте переключатель вправо.

-Для вращения по часовой стрелке сдвиньте переключатель влево.

**Примечание:** Если переключатель «Вперед/Назад» находится в центральном положении, дрель заблокирована и не может быть включена.

Используйте это положение в качестве меры безопасности для предотвращения случайного включения дрели.

Если во время работы инструмента наблюдается периодическое искрение угольных щеток двигателя, это является нормальным явлением.



## Выбор передачи

-Выберите передачу 1 на переключателе скоростей для получения более высокого крутящего момента. Пониженная передача, как правило, лучше подходит для закручивания винтов и крепежных элементов.

-Выберите передачу 2 на переключателе скоростей для получения более низкого крутящего момента. Повышенная передача предназначена для сверления; ее не следует использовать для закручивания винтов и крепежных элементов.

**Примечание:** ВСЕГДА изучайте документацию, прилагаемую к сверлам и насадкам, чтобы узнать рекомендуемую или максимальную скорость вращения, и выбирайте наиболее подходящую передачу. Максимальную скорость вращения на холостом ходу для каждой передачи см. в разделе «Технические характеристики».



## Сверление древесины

1. Выберите соответствующую передачу с помощью переключателя скоростей.
2. Поверните переключатель режимов в положение «Сверление».  
— Убедитесь, что используемые сверла подходят для конкретной марки обрабатываемого металла и соответствуют максимально допустимым параметрам данного инструмента (см. раздел «Технические характеристики»).  
**ВНИМАНИЕ:** НЕ вдыхайте древесную пыль. Используйте надежные средства защиты органов дыхания. Пыль некоторых пород древесины может быть токсичной.

## Сверление металла

1. Выберите соответствующую передачу с помощью переключателя скоростей.
2. Поверните переключатель режимов в положение «Сверление».  
— Убедитесь, что используемые сверла подходят для конкретной марки обрабатываемого металла и соответствуют максимально допустимым параметрам инструмента (см. раздел «Технические характеристики»).  
— Для обеспечения точности сверления наметьте центр будущего отверстия с помощью молотка и кернера.  
**ВНИМАНИЕ:** При сверлении металла сверло и обрабатываемая деталь сильно нагреваются. НЕ прикасайтесь к сверлу и ни в коем случае не допускайте его контакта с легковоспламеняющимися материалами, пока оно горячее. Всегда используйте подходящую смазку или охлаждающую жидкость и выбирайте соответствующую скорость сверления.  
— Прикладывайте к сверлу ТОЛЬКО умеренное усилие; это обеспечит эффективное резание и продлит срок службы сверла. — Используйте зенковку для удаления острых заусенцев с краев отверстия, чтобы предотвратить порезы и другие травмы.

**ВНИМАНИЕ:** Если во время работы электроинструмент чрезмерно нагрелся, немедленно прекратите работу и дайте инструменту остыть, прежде чем продолжить. Время остывания можно сократить, включив дрель на максимальную скорость без нагрузки. Всегда следите за тем, чтобы вентиляционные отверстия двигателя не были перекрыты, и не допускайте попадания пыли внутрь корпуса инструмента через эти отверстия; пыль — особенно металлическая — может повредить инструмент или вывести его из строя.

## Установка поясной клипсы

Поясная клипса служит для удобного временного подвешивания инструмента. Ее можно установить на корпус инструмента. Для установки клипсы вставьте ее в специальный паз на корпусе инструмента, а затем закрепите винтом. Для снятия клипсы ослабьте винт и извлеките ее.

## ОБСЛУЖИВАНИЕ

**ПОПЕРЕШЕНИЕ:** Перед выполнением любых работ по техническому обслуживанию или очистке обязательно отключайте устройство от сети питания.

зарядное устройство. Перед проведением любого обслуживания или очистки инструмента снимите аккумулятор.

**Примечание:** Ни инструмент, ни зарядное устройство не содержат деталей, доступных для ремонта пользователем. Если устройство не работает так, как описано в настоящем руководстве, верните его в авторизованный сервисный центр для ремонта.

### Общий осмотр

Регулярно проверяйте, чтобы все крепежные винты были плотно затянуты.

— Перед каждым использованием проверьте кабель питания инструмента на наличие повреждений или износа. Ремонт должен выполняться в авторизованном сервисном центре. Эти рекомендации применимы также к разъемным кабелям, используемым с этим инструментом.

### Чистка

— Всегда поддерживайте инструмент в чистоте. Смут и пыль могут привести к быстрому износу внутренних деталей и сократить срок службы машины. Очистите корпус машины мягким щетком или сухой тканью. При наличии используйте чистый сухой сжатый воздух для промывки через вентиляционные отверстия.

— Очистите корпус инструмента мягким влажным полотенцем, используя мягкий моющее средство. Не используйте спирт, бензин или сильные моющие средства; никогда не применять каустические вещества для очистки пластиковых деталей.

### Смазка

— Регулярно слегка смазывайте все подвижные детали подходящим распылительным смазочным средством.

## Утилизация

При утилизации электроприборов, которые больше не функционируют и не подлежат ремонту, всегда соблюдайте национальные нормативы.

Не выбрасывайте электроинструменты или иное отходное электрическое и электронное оборудование (WEEE) в бытовых условиях. Отходы.

– Обратитесь в местный орган по утилизации отходов за информацией о правильном способе утилизации электроинструментов.

## **УСТРАНЕНИЕ НЕИСПРАВНОСТЕЙ**

Проблема	Возможные причины	Вероятные решения
Инструмент не запускается.	<ol style="list-style-type: none"><li>1. Аккумуляторный блок неправильно подключён.</li><li>2. Аккумуляторный блок не полностью заряжен.</li><li>3. Аккумуляторный блок изношен.</li><li>4. Внутренние повреждения или износ (например, угольные щётки или кюрок).</li><li>5. Контакты выключателя или аккумулятора деформированы.</li><li>6. Аккумуляторный блок не подходит для данного инструмента.</li><li>7. Перегрузка инструмента.</li></ol>	<ol style="list-style-type: none"><li>1. Снимите аккумулятор, убедитесь, что нет препятствий, очистите контакты инструмента, вставьте аккумулятор обратно до щелчка (он должен вставляться только в одном положении) и плотно зафиксируйте его.</li><li>2. Убедитесь, что зарядное устройство подключено и аккумулятор заряжается.</li><li>3. Утилизируйте или замените аккумуляторный блок.</li><li>4. Обратитесь в сервисный центр.</li><li>5. Замените выключатель или аккумуляторный блок.</li><li>6. Замените аккумуляторный блок.</li><li>7. Остановите использование и перезапустите инструмент после охлаждения.</li></ol>
Инструмент работает медленно.	<ol style="list-style-type: none"><li>1. Избыточное давление на заготовку.</li><li>2. Износ аккумуляторного блока.</li><li>3. Низкий заряд аккумулятора.</li></ol>	<ol style="list-style-type: none"><li>1. Уменьшите давление, дайте инструменту поработать.</li><li>2. Утилизируйте или замените аккумуляторный блок.</li><li>3. Зарядите или замените полностью заряженный аккумулятор.</li></ol>
Производительность со временем снижается.	<ol style="list-style-type: none"><li>1. Аккумуляторный блок изношен.</li><li>2. Круг или лезвие тупые.</li></ol>	<ol style="list-style-type: none"><li>1. Утилизируйте или замените аккумуляторный блок.</li><li>2. Замените круг или лезвие.</li></ol>
Сильный шум или дребезжание.	Внутренние повреждения или износ (например, шестерни или подшипники).	Отдайте инструмент в сервисный центр.
Перегрев.	<ol style="list-style-type: none"><li>1. Слишком высокая скорость работы.</li><li>2. Заблокированы вентиляционные отверстия корпуса двигателя.</li></ol>	<ol style="list-style-type: none"><li>1. Дайте инструменту работать в штатном режиме.</li><li>2. Очистите заблокированные вентиляционные отверстия корпуса двигателя.</li></ol>

## **ОКРУЖЕНЬ**



Образование и захоронения окружающей среды

Отходы электроники не следует утилизировать вместе с бытовыми отходами.

Пожалуйста, перерабатывайте их там, где имеются соответствующие пункты сбора.

Обратитесь к местным властям или продавцу за рекомендациями по переработке.

## **ДЛЯ БАТАРЕЙНЫХ ИНСТРУМЕНТОВ**

- Диапазон температур окружающей среды для использования и хранения инструмента и аккумулятора составляет от 0 °C до 45 °C.
- Рекомендуемый диапазон температуры окружающей среды для системы зарядки во время процесса зарядки составляет от 0 °C до 40 °C.

أو البهزين أو مواد التنظيف القوية؛ ولا تستخدم أبدًا مواد قلووية لتنظيف -  
انظف غلاف الأداة باستخدام قماش ناعم ومببل ومطهر خفيف. لا تستخدم الكحول  
الأجزاء البلاستيكية

الزيت التشحيمي

الدهن جميع الأجزاء المتحركة بشكل خفيف بشكل دوري باستخدام مادة تشحيم رش مناسبة -  
التخلص

يجب الالتزام دائمًا باللوائح الوطنية عند التخلص من الأدوات الكهربائية التي لم تعد فعالة ولا يمكن إصلاحها  
في المنزل (WEEE) لا تلقي الأدوات الكهربائية أو غيرها من المخلفات الكهربائية والإلكترونية-

النفايات

معلومات حول الطريقة الصحيحة للتخلص من الأدوات الكهربائية -

تواصل مع الجهة المحلية المسؤولة عن التخلص من النفايات للحصول على

## تصحيح المشكلات

المشكلة	المحتملة الأسباب	المحتملة الحلول
الأداة تشغيل يتم لن	1. صحيح بشكل موصلة غير الجهاز بطارية. 2. صحيح بشكل مشحونة غير الجهاز بطارية. 3. متآكلة الجهاز بطارية. 4. (الزناد أو الكربون فرش مثل) داخلي تلف 5. الجهاز بطارية أو للمفتاح التلامس شرائح تشوه باز. 6. للجهاز مناسبة غير البطارية. 7. الزائد الحمل تحت الجهاز تشغيل	1. ونظف، عوايق أي وجود عدم من وتأكد، البطارية حزمة أزل و البطارية حزمة تركيب وأعد، الأداة على البطارية تلامس نقاط حد يوقه واضغط، (فقط واحد اتجاه في تكون أن يجب) لشكلها فقط مكاناتها في البطارية حزمة تثبيت 2. ا حزمة امنح، صحيح بشكل وتشغيله الشاحن توصيل من تأكد صحيح بشكل شحنها لإعادة كافيًا وقتًا لبطارية 3. تتدو أعد أو صحيح بشكل القديمة البطارية حزمة من التخلص برها 4. أداة صيانة فني من اطلب 5. البطارية حزمة أو المفتاح استبدل 6. البطارية استبدل 7. التبريد بعد الجهاز تشغيل وأعد الاستخدام عن توقف
يببط تعمل الأداة	1. العمل قطعة على زائد ضغط 2. البطارية تلف 3. البطارية شحن مستوى انخفاض	1. تعمل الأداة و التارك، الضغط خفض 2. تتدو أعد أو صحيح بشكل القديمة البطارية حزمة من التخلص برها 3. البطارية حزمة استبدل استبدالها أو بالكامل المشحونة البطارية شحن أعد
الوقت مرور مع الأداء ينخفض	1. متهالكة بطارية. 2. باهتة شفرة أو عجلة	1. تتدو أعد أو صحيح بشكل القديمة البطارية حزمة من التخلص البطارية حزمة استبدل رها 2. الشفرة أو العجلة استبدل
الخشخشة أو المفرطة الضوضاء	(المحامل أو التروس مثل) داخلي تآكل أو تلف	فني خدمة أداة على احصل
الحرارة درجة ارتفاع	كبيرة بسرعة العمل على الأداة إجبار 2. المحرك غطاء تهوية فتحات انسداد	1. الخاص بمعلمها تعمل الأداة التارك 2. المسدودة المحرك غطاء تهوية فتحات نظف

## البيئة

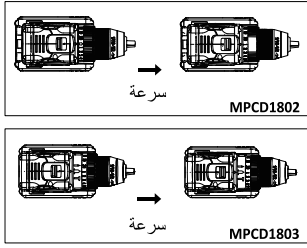
لا ينبغي التخلص من المنتجات الكهربائية المستهلكة مع النفايات المنزلية. يرجى إعادة التدوير  
حيث توجد المرافق. تحقق مع السلطات المحلية أو بائع ال  
تجزئة للحصول على نصائح حول إعادة التدوير.



## البطارية لأدوات

- يتراوح نطاق درجة الحرارة المحيطة لاستخدام وتخزين الأداة والبطارية بين 0 درجة مئوية و 45 درجة مئوية.
- النطاق الموصى به لدرجة الحرارة المحيطة لنظام الشحن أثناء الشحن هو 0 درجة مئوية إلى 40 درجة مئوية.

## اختيار الترس



اختر الترس 1 عبر مفتاح اختيار التروس للحصول على عزم دوران أعلى، وعادةً ما يكون الترس ذو السرعة المنخفضة أكثر ملاءمةً لربط البراغي والمثبتات.  
اختر الترس 2 عبر مفتاح اختيار التروس للحصول على عزم دوران أقل، يُخصص الترس ذو السرعة العالية لعمليات، الثقب ويجب عدم استخدامه لربط البراغي والمثبتات.  
**ملاحظة:** احرص دائماً على قراءة الوثائق المرفقة مع ريش الثقب والملحقات لمعرفة إعداد السرعة الموصى به أو الحد الأقصى، للسرعة واستخدام الترس الأكثر ملاءمةً لذلك. راجع قسم "المواصفات" لمعرفة الحد الأقصى لسرعة الدوران دون حمل (No-كل ترس).

## ثقب الخشب

1. اختر الترس المناسب باستخدام مفتاح اختيار التروس.
  2. أدر مفتاح اختيار الوضع إلى وضع الثقب.
- تأكد من أن ريش الثقب مناسبة للخشب، وأنها تقع ضمن نطاق السعة القصوى لهذه الآلة) انظر قسم "المواصفات".  
تحذير: لا تستنشق غبار الخشب؛ بل ارتدِ واقي تنفس مناسباً، فقد يكون بعض أنواع غبار الخشب ساماً.

## ثقب المعادن

1. اختر الترس المناسب باستخدام مفتاح اختيار التروس.
  2. أدر مفتاح اختيار الوضع إلى وضع الثقب.
- تأكد من أن ريش الثقب مناسبة لنوع المعدن المراد، ثقبه، وأنها تقع ضمن نطاق السعة القصوى للآلة) انظر قسم "المواصفات".

-لضمان، الدقة حدد موضع الثقب المطلوب باستخدام مطرقة ومسمار تحديد المركز  
تحذير: ستصبح ريشة الثقب وقطعة العمل ساخنين للغاية عند ثقب المعادن، لا تلمس الريشة، ولا تسمح لها أبداً بملامسة المواد القابلة للاشتعال وهي ساخنة، استخدم دائماً مادة تشحيم أو سائل قطع مناسباً، ووقم بالثقب بسرعات ملائمة.  
-لا تسلط سوى ضغط معتدل على ريشة الثقب، لضمان كفاءة القطع وإطالة العمر الافتراضي للريشة - استخدم ريشة شطب الحواف لإزالة التواءات الحادة من، الثقب وذلك لتجنب الجروح وغيرها من الإصابات.  
تحذير: إذا ارتفعت درجة حرارة الأداة الكهربائية بشكل مفرط أثناء الاستخدام، فتوقف عن استخدامها فوراً واتركها لتبرد قبل استئناف العمل. يمكن تقصير فترة التبريد عن طريق تشغيل المثقاب بأقصى سرعة دون تحميل) بدون عمل (تأكد دائماً من عدم انسداد فتحات تهوية المحرك، ولا تسمح بدخول الغبار إلى جسم الأداة عبر هذه الفتحات؛ إذ قد يتسبب الغبار -وخاصة الغبار المعدني- في إتلاف الأداة أو تدميرها.

## تركيب مشبك الحزام

يُعد مشبك الحزام وسيلة ملائمة لتعليق الأداة بشكل مؤقت، ويمكن تركيب هذا المشبك على جسم الأداة. لتركيب مشبك

## الصيانة

- تحذير: يجب دائماً فصل الجهاز عن مصدر الطاقة الرئيسي قبل إجراء أي عمليات صيانة أو تنظيف.  
الم شحن. ازيل البطارية قبل إجراء أي صيانة أو تنظيف للجهاز  
إذا لم يعمل الجهاز كما هو موضح في هذا الدليل، فيرجى إعادته إلى  
ملاحظة: لا يحتوي كل من الأداة والشاحن على أي أجزاء يمكن للمستخدم إصلاحها بنفسه.  
مركز خدمة معتمد لإصلاحه

## فحص عام

- إقم بشكل منتظم بالتحقق من أن جميع مسامير التثبيت مثبتة بإحكام.  
الإصلاحات من قبل مركز خدمة معتمد. ينطبق هذا النص -  
قم قبل كل استخدام بفحص كابل التغذية للجهاز للتأكد من عدم وجود تلف أو تآكل. يجب إجراء  
أيضاً على كابلات التمديد المستخدمة مع هذا الجهاز  
التنظيف

يقلل من عمر الخدمة للألة. انظف هيكل الآلة باستخدام فرشاة لينة -  
احرص دائماً على نظافة أدواتك. يؤدي التراب والغبار إلى تآكل الأجزاء الداخلية بسرعة، مما  
لتهوية الجهاز من خلال فتحات التهوية  
أو قطعة قماش جافة. إذا أمكن، استخدم هواءً مضغوطاً نظيفاً وجافاً

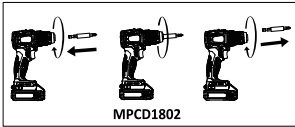
## استخدام مفك البراغي

**ملاحظة:** احرص دائماً على استخدام حامل لقم عالمي عند العمل بلقم مفك البراغي. لا تقم بإدخال لقم مفك البراغي مباشرة في طرف المتقاب.

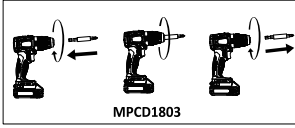
1. اختر الترس 1 باستخدام مفتاح اختيار التروس.  
2. اضبط المتقاب على إعداد عزم الدوران المناسب) انظر قسم "التحكم في عزم الدوران").

- عند تثبيت، البراغي اياك أبداً أن تستخدم الجهاز في وضع الثقب.

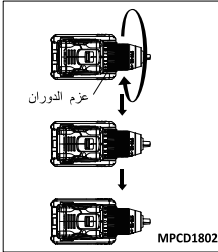
ملاحظة: إذا ساورك الشك بشأن إعداد عزم الدوران الأنسب للتطبيق الذي تقوم به، فابدأ بإعداد منخفض ثم قم بزيادته تدريجياً.



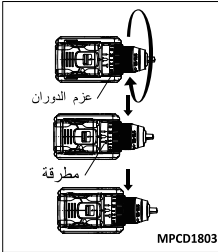
MPCD1802



MPCD1803



MPCD1802



MPCD1803

## التحكم في عزم الدوران

**ملاحظة:** يتم تزويد متقاب البطارية هذا بقابض للتحكم في عزم، الدوران مما يتيح ضبط الجهاز على مستوى العزم الصحيح والمناسب لكل تطبيق على حدة.

يُشار إلى إعدادات القابض بواسطة الرموز الموضحة على مُحدّد عزم الدوران. قم بتدوير مُحدّد عزم الدوران لاختيار الإعداد المطلوب؛ فكلما ارتفع الرقم الظاهر على حلقة العزم، زاد مقدار عزم الدوران الذي يولده الجهاز.

## التحكم في اتجاه الدوران

**تحذير:** لا تقم أبداً بتغيير اتجاه الدوران أثناء تشغيل الأداة؛ فقد يؤدي ذلك إلى إلحاق ضرر دائم بالأداة.

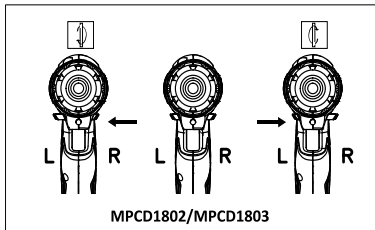
- يمكن ضبط اتجاه الدوران باستخدام مفتاح التبديل بين الوضعين "للأمام" و"للخلف".  
- للدوران عكس اتجاه عقارب، الساعة ادفع المفتاح نحو اليمين.

- للدوران في اتجاه عقارب، الساعة ادفع المفتاح نحو اليسار.

**ملاحظة:** عندما يكون مفتاح التبديل بين الوضعين "للأمام/للخلف" في الوضع، الأوسط تكون المتقاب في حالة إقفال ولا يمكن تشغيله.













استخدم هذا الإعداد كميزة أمان لمنع تشغيل المتقاب عن طريق الخطأ.

إذا لاحظت ظهور شرر متقطع صادر عن الفحمتا الكربونية للمحرك أثناء، الاستخدام فيُعد ذلك ظاهرة طبيعية.



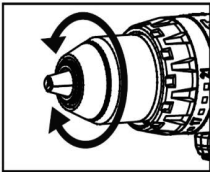
MPCD1802/MPCD1803

# الرموز

	اقرأ دليل التعليمات قبل الاستخدام		توافق معايير CE
	ارتد وسائل حماية اليدين		إنذار السلامة
	ارتد وسائل حماية السمع أثناء تشغيل الأداة		لا يجوز التخلص من المنتجات الكهربائية المستعملة مع النفايات المنزلية. يُرجى إعادة تدويرها حيث تتوفر المرافق المناسبة لهذا. تأكد من سلطتك المحلية أو من المتجر المعني للحصول على إرشادات حول إعادة التدوير.
	ارتد وسائل حماية الأذن		
	استخدم دائماً جهاز التنفس عند معالجة المواد التي تنتج غباراً	 Li-Ion  Li-Ion	البطاريات والبطاريات القابلة لإعادة الشحن ليست نفايات منزلية. كاستهلاك، يُزعم القانون بالتخلص من جميع البطاريات والمجمعات الكهربائية، سواء احتوت على مواد ضارة أم لا *، في نقطة جمع محددة ضمن بلدك أو حينك أو في محل تجاري، بحيث تُزال بطريقة آمنة من الناحية البيئية.
	درجة حرارة البيئة التشغيلية MAX 45°C		
	للاستخدام داخل المباني فقط		

## تعليمات التشغيل

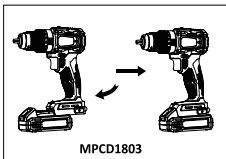
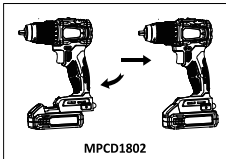
**تحذير:** احرص دائماً على إزالة البطارية من المثقاب قبل تركيب الملحقات، أو ضبطها، أو إزالتها.  
تحذير: لا تحاول شد لفحة الثقب (أو أي ملحق آخر) عن طريق الإمساك بالجزء الأمامي من الطرف وتشغيل الأداة. قد يؤدي ذلك إلى إصابة شخصية وتلف الطرف  
تحذير: لا تقم أبداً بتركيب أي ملحق أو ريشة ثقب ذات سرعة قصوى أدنى من سرعة دوران الأداة الكهربائية في وضع "اللاحمل" (بدون تحميل).



- افتح طرف المثقاب عن طريق تدويره عكس اتجاه عقارب الساعة.
- ضع ريشة الثقب أو الملحق في وسط طرف المثقاب تماماً.
- أحكام شد فكوك الطرف عن طريق تدوير طوق الطرف في اتجاه عقارب الساعة
- بمجرد إحكام تثبيت ريشة الثقب أو الملحق بإحكام، قم بتثبيت الجهاز بحذر للتأكد من أنه يدور بشكل متركز وسلس ومتوازن. إذا لاحظت أن الريشة "تترنح" أو لا تدور بشكل متركز، فقم بإرخاء الطرف، وافحص الملحق للتأكد من عدم وجود أي تلف، ثم صحح موضعه وأعد إحكام الشد وجرب التشغيل مرة أخرى.

### التشغيل/الإيقاف

**تحذير:** احرص دائماً على ارتداء معدات الحماية الشخصية المناسبة عند إعداد هذه الآلة وتشغيلها.



- ألبده تشغيل، المثقاب اضغط على مفتاح التشغيل (الزناد).
- سيضيء مصباح العمل المدمج بمجرد الضغط على مفتاح التشغيل. ملاحظة: إذا تعذر الضغط على مفتاح التشغيل فتتحقق مما إذا كان مفتاح الاتجاه للأمام/للخلف (مضبوطاً على الوضع، الأوسط حيث يعمل هذا الوضع على قفل الجهاز) انظر قسم "التحكم في الاتجاه."
- يتم التحكم في سرعة المثقاب من خلال حركة مفتاح التشغيل: فكلما زاد الضغط على المفتاح زادت سرعة دوران المثقاب.
- حرر مفتاح التشغيل لإيقاف الآلة.

## تعليمات السلامة

إزالة البطارية

أزل البطارية من الأداة عن طريق الضغط على زر القفل، ثم اسحبها خارج فتحة البطارية

تحذير:

لا تحاول إزالة البطارية دون الضغط على زر القفل. قد يتعرض الأداة أو البطارية للتلف. تركيب البطارية قم بتثبيت البطارية عن طريق انزلاقها إلى فتحة البطارية في الأداة حتى تُسمع صوت الإغلاق وتثبت في موضعها.

1.

ملاحظة: تأكد من أن البطارية والأداة محاذاة بشكل صحيح. إذا لم تُدخل البطارية بسهولة داخل الأداة، فلا تجربها على ذلك. بدلاً من ذلك، اسحب البطارية مرة أخرى من داخل الأداة، وتحقق

من أن سطح البطارية وفتحة البطارية في الأداة نظيفان وخاليان من الأضرار، وأن التلامسات غير مثنية تهيئة شاحن البطارية

1. إذا كان هناك بطارية مثبتة، فقم أولاً بإزالة أي بطارية من شاحن البطاريات

قم بتوصيل منفذ شاحن البطارية بالمنفذ الكهربائي المناسب

2. الموجود على الشاحن مضاءً دائماً للدلالة على أن الشاحن جاهز لشحن البطارية (LED) ملاحظة:

سيظل الصمام الثنائي الباعث للضوء الأخضر

تحذير: يجب استخدام هذا الشاحن فقط لشحن البطارية المرفقة أو البطاريات الإضافية المشتراة

والمصممة خصيصاً لهذا الأداة

شحن البطارية

تحذير: عدم اتباع الإجراء الصحيح أثناء شحن البطاريات سيؤدي إلى تلف دائم. ملاحظة: يستغرق

الشحن الطبيعي حوالي ساعة ونصف للبطارية ذات السعة 5.0 أمبير ساعة والتي تم تفريغها

حديثاً. ومع ذلك، إذا بقيت البطارية في حالة تفريغ لفترة من الزمن، فقد يستغرق الشحن وقتاً إضافياً.

1. اضع البطارية، سواء كانت مفرغة بالكامل أو جزئياً، على جهاز شحن البطاريات

(LED) بمجرد بدء الشحن، سيضيء الصمام الثنائي الباعث للضوء الأحمر

2. (الأخضر LED) ويضيء الصمام الثنائي الباعث للضوء الأخضر (الأحمر LED) عندما تكون البطارية

مشحونة بالكامل، يطفأ الصمام الثنائي الباعث للضوء الأحمر

3. مهم: عند ظهور إشارة بمستوى شحن منخفض، قد يتوقف الأداة عن العمل أثناء الاستخدام، وهو

أمر خطير أثناء تشغيلها. تأكد دائماً من أن حزمة البطاريات تتمتع بمستوى شحن جيد

4. د جزء متصلاً مفتاح أو ربط مفتاح ترك يؤدي قد. الكهربية الأداة تشغيل قبل ربط مفتاح أو ضبط مفتاح أي بلازلة قم. شخصية إصابة إلى الكهربية الأداة من وار
5. لا نقرط في الوصول. حافظ على توازنك وثبات قدميك في جميع الأوقات. يتيح ذلك تحكماً أفضل في الأداة الكهربية. في الموافق غير المتوقع
6. ارتد ملابس مناسبة. لا ترتد ملابس فضفاضة أو مجوهرات. أبق شعرك وملابسك وقفازاتك بعيداً عن الأجزاء المتحركة. ركة. يمكن أن تعلق الملابس الفضفاضة أو المجوهرات أو الشعر الطويل في الأجزاء المتحركة
7. إذا تم توفير أجهزة لتوصيل مرافق شطف وجمع الغبار، فتأكد من توصيلها واستخدامها بشكل صحيح. يمكن أن يقلل استخدام جمع الغبار من المخاطر المتعلقة بالغبار

#### استخدام الأدوات الكهربية والعناية بها

1. لا تستخدم الأداة الكهربية بالقوة. استخدم الأداة الكهربية المناسبة لتطبيقك. ستعمل الأداة الكهربية الصحيحة بشكل أفضل وأكثر أماناً بالمعدل الذي صُممت من أجله
2. لا تستخدم الأداة الكهربية إذا كان المفتاح لا يقوم بتشغيلها وإيقافها. أي أداة كهربية لا يمكن التحكم فيها باستخدام المفاتيح تُعد خطيرة ويجب إصلاحها
3. افصل القابس من مصدر الطاقة و/أو حزمة البطارية عن الأداة الكهربية قبل إجراء أي تعديلات أو تغيير الملحقات أو تخزين الأدوات الكهربية. نقل إجراءات السلامة الوقائية هذه من خطر بدء تشغيل الأداة الكهربية عن طريق الخطأ

4. خزن الأدوات الكهربية الحاملة بعيداً عن متناول الأطفال، ولا تسمح للأشخاص غير الملمين بالأداة الكهربية أو بهذه التعليمات بتشغيلها. الأدوات الكهربية خطيرة في أيدي المستخدمين غير المدربين
5. صيانة الأدوات الكهربية. تحقق من عدم حاذاة أو التصاق الأجزاء المتحركة، أو كسر الأجزاء، أو أي حالة أخرى قد تؤثر على تشغيل الأداة الكهربية. في حالة تلفها، قم بإصلاح الأداة الكهربية قبل الاستخدام. تحدث العديد من الحوادث بسبب الأدوات الكهربية التي لم تتم صيانتها بشكل صحيح
6. حافظ على أدوات القطع حادة ونظيفة. أدوات القطع التي تتم صيانتها بشكل صحيح ذات حواف القطع الحادة تكون أقل عرضة للاتصاق وأسهل في التحكم
7. وفقاً لهذه التعليمات، مع مراعاة ظروف العم **etc.in** استخدم الأداة الكهربية والملحقات ورؤوس الأدوات وما إلى ذلك والعمل المراد تنفيذه. قد يؤدي استخدام الأداة الكهربية لعمليات مختلفة عن تلك المقصودة إلى موقف خطير

#### استخدام أداة البطارية والعناية بها

1. أعد الشحن فقط باستخدام الشاحن المحدد من قبل الشركة المصنعة. قد يؤدي استخدام شاحن مناسب لنوع واحد من حزم البطاريات إلى خطر نشوب حريق عند استخدامه مع حزمة بطارية أخرى
2. استخدم الأدوات الكهربية فقط مع حزم البطاريات المخصصة خصيصاً. قد يؤدي استخدام أي حزم بطاريات أخرى إلى خطر الإصابة والحرق
3. عندما لا تكون حزمة البطارية قيد الاستخدام، أبقها بعيداً عن الأجسام المعدنية الأخرى، مثل مشابك الورق والعملات المعدنية والمفاتيح والمسامير والبراغي أو الأجسام المعدنية الصغيرة الأخرى، التي يمكن أن تتصل من طرف إلى آخر. قد يؤدي قصر طرفي البطارية معاً إلى حروق أو نشوب حريق. في ظل ظروف الاستخدام السيئة، قد يتسرب سائل من البطارية، فتجنب ملامسته. في حالة حدوث تلامس عن طريق الخطأ، اشطف العينين بالماء. في حالة ملامسة السائل للعينين، اطلب المساعدة الطبية أيضاً. قد يسبب السائل المتسرب من البطارية تهيجاً أو حروقاً

#### الصيانة

1. اطلب من فني إصلاح مؤهل صيانة أدواتك الكهربية باستخدام قطع غيار متطابقة فقط. سيضمن ذلك الحفاظ على سلامة الأداة الكهربية
2. اتبع التعليمات الخاصة بتزيت وتغيير الملحقات
3. حافظ على المقابض جافة ونظيفة وخالية من الزيوت والشحوم

⚠ تحذير: قرأ جميع تحذيرات السلامة وجميع التعليمات. عدم الالتزام بالتحذيرات والتعليمات قد يؤدي إلى صدمة كهربائية، أو حريق، و/أو إصابات خطيرة

## المعايير العامة للسلامة

1. الحوادث إلى تدعو المظلمة أو المزدحمة المناطق جيداً ومضاءة نظيفة العمل منطقة على حافظ.
2. الأتول تُنتج، للاشتعال قابل غبار أو غازات أو سوائل وجود مثل، للانفجار قابلة أجواء في الكهربائية الأدوات تشغيل لا الأبخرة أو الغبار تُشعل قد شرارات الكهربائية ت
3. السيطرة فقدان التشتيت عوامل لك تُسبب قد. الكهربائية الأداة تشغيل أثناء بعيداً والمارة الأطفال أبق.

### الكهربائية السلامة

1. مد مقابس أي تستخدم لا. الأشكال من شكل بأي القابس تُعدّل لا. المقابس مع الكهربائية الأدوات مقابس تتوافق أن يجب. كهربائية لصدمة التعرض خطر من المطابقة والمنافذ المعدلة غير المقابس مستقل، مؤرضة كهربائية أدوات مع ولة والتلاجات والمواقف والمشعات الأنايب مثل بها الموصولة أو المؤرضة للأسطح الجسم ملامسة تجنب.
2. بها موصولاً أو مؤرضاً جسمك كان إذا كهربائية لصدمة التعرض من مزايده خطر هناك لا التعرض خطر من الكهربائية الأداة إلى الماء دخول سيزيد. الرطوبة الظروف أو للمطر الكهربائية الأدوات تعرض لا. كهربائية صدمة
4. الحرارة عن بعيداً السلك أبق. فصلها أو سحبها أو الكهربائية الأداة لحمل أبداً السلك تستخدم لا. السلك استخدام تسي لا. كهربائية لصدمة التعرض خطر من المتشابكة أو التالفة الأسلاك تزيد. المتحركة الأجزاء أو الحادة الحواف أو الزيت و
5. لا مناسب سلك استخدام يقلل. الخارجي للاستخدام مناسب تمديد سلك استخدم، الطلق الهواء في كهربائية أداة تشغيل عند. كهربائية لصدمة التعرض خطر من الخارجي للاستخدام
6. أرضي عطل دائرة بقاطع محمياً طاقة مصدر فاستخدم، منه مفر لا أمراً رطب مكان في كهربائية أداة تشغيل كان إذا. كهربائية لصدمة التعرض خطر من (GFCI) أرضي عطل دائرة قاطع استخدام يقلل (GFCI).

### الشخصية السلامة

1. ت أو متعب وأنت كهربائية أداة تستخدم لا. كهربائية أداة تشغيل عند السليم المنطق واستخدام، تفعله لما وانته، متيقظاً كن. شخصياً إصابة إلى الكهربائية الأدوات تشغيل أثناء للحظة الانتباه عدم يؤدي قد. الأدوية أو الكحول أو المخدرات تأثيرت خطيرة
2. ال غير السلامة وأخذية، الغبار قناع مثل الحماية معدات مستقل. للعين وأقياً دائماً ارتد. الشخصية الحماية معدات استخدم الشخصية الإصابات من المناسبة الظروف في المستخدمة السمع وأقيات أو، الصلبة والخوذة، للانزلاق قابلة البطارية حزمة أو الطاقة بمصدر توصيله قبل التشغيل إيقاف وضع في المفتاح أن من تأكد. المقصود غير التشغيل منع.
3. المف يكون التي الكهربائية الأدوات تشغيل أو المفتاح على وإصبعك الكهربائية الأدوات حمل إن. حملها أو الأداة التقاط أو، حوادث وقوع إلى يؤدي التشغيل قيد تاح

## المحتويات

40	البيانات التقنية
40	التطبيق
39	التوجيه
39	المعايير العامة للسلامة
37	تعليمات السلامة
36	الرموز
36	تعليمات التشغيل
34	الصيانة
33	تصحيح المشكلات
33	البيئة

## البيانات التقنية

نموذج	MPCD1802	MPCD1803
رمز المقالة	112-0028	112-0029
جهد البطارية	DC 20V	DC 20V
سرعة عدم التحميل	0~400/ 0~1350rpm	0~500/ 0~2100rpm
إعداد عزم الدوران	20+1	20+2
معدل التأثير	/	0-8000/0-33600bpm
سعة الظرف	10mm (3/8")	13mm (1/2")
أقصى عزم دوران	40N.m	60N.m
أقصى قدرة حفر في الخشب	25mm	25mm
أقصى قدرة حفر في الفولاذ	10mm	13mm
أقصى قدرة حفر في الخرسانة	10mm	13mm
الوزن بدون بطارية	0.86KGS	0.89KGS

## التطبيق

مثقاب اللاسلكي مُصمم لربط وفك البراغي، وكذلك للحفر في الخشب والمعدن والبلاستيك.

تبدل جهودا في تحسين مستمر و اتقان المنتجات الحالية . **MAXPRO**

لذلك، قد يكون الأداء التقني ومفهوم التصميم للمنتجات يغير بدون أي إشعار مسبق؛ و نعتذر عن أي إزعاج ناجم عن ذلك .

يرجى قراءة و اتباع تعليمات التشغيل و معلومات السلامة قبل استخدام لأول مرة . **احفظ هذا دليل.**